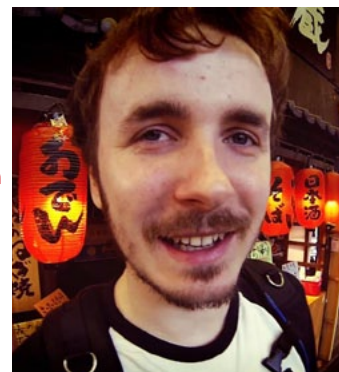


# GUIDA AL **Giappone**

di MARCO TOGNI





# Introduzione

Ciao,

## Guida al Giappone

Tutto quello che serve per fare un fantastico viaggio in Giappone.

### Realizzata da:

Marco Togni

Ringrazio Dr.Calo per il supporto e l'aiuto nel trovare nuovi posti ed idee per il mio sito e questa guida.

### 1^Edizione - agosto 2014

La prossima edizione è prevista per l'1 ottobre 2014.

Scarica sempre GRATIS l'ultima edizione aggiornata su <http://www.marcotogni.it/guida-giappone>

### Copyright

Guida, immagini, mappe e testi sono di proprietà di Marco Togni, salvo dove specificato (vedi ultima pg.). E' vietata la distribuzione anche parziale, salvo consenso scritto dell'autore.

sono contento che tu abbia scaricato questa guida, spero ti sarà molto utile nel tuo viaggio in Giappone.

Questa **non è una guida definitiva**, conosco migliaia di cose che avrei potuto includere, ma sarebbe diventato un tomo di almeno un migliaio di pagine. Ho preferito scrivere solo alcuni appunti di viaggio che ti saranno utili, per viaggiare e per sognare prima della partenza. Per qualsiasi approfondimento ti invito a visitare il mio sito [www.MarcoTogni.it](http://www.MarcoTogni.it), lì troverai davvero **tutto**.

La mia avventura in Giappone inizia 10 anni fa, nel 2004. Avevo 18 anni, non ero minimamente appassionato di Giappone e così per gioco ho deciso di farmi un viaggio là, da solo.

**Mi aveva fatto schifo.** Il Giappone non è un Paese "*facile*", ci sono un sacco di cose da capire e se uno va semplicemente all'avventura potrebbe non essere contento del viaggio.

Dopo essermi informato un po' ho deciso di ritornarci nel 2006, è stato fantastico, e da quel momento non ho più smesso di viaggiare in Giappone. Nel 2009 ho conosciuto una bellissima ragazza giapponese che è diventata mia moglie. Sono un fotografo professionista.

Il mio sito, [www.MarcoTogni.it](http://www.MarcoTogni.it), è da anni un punto di riferimento per gli italiani che vogliono andare in Giappone.

Organizzo **GiappoTour**, il viaggio di gruppo in Giappone con più successo in Italia: in 1 anno e mezzo oltre 400 persone hanno deciso di venire in Giappone con GiappoTour.

Per chi non vuole i viaggi di gruppo fornisco aiuto con Skype ed e-mail tramite **GiappoPlanner**, che trovi sul mio sito.

Puoi contattarmi scrivendo a [marco@marcotogni.it](mailto:marco@marcotogni.it)

**Marco Togni**

# Riguardo questa guida..

## E' stampabile

La potete guardare al computer, sul tablet, sul cellulare...o potete stamparla! Ho fatto alcune scelte stilistiche in modo da facilitare chi usa la guida stampata, per esempio i numeri delle pagine sono tutti in basso a destra e i titoletti in alto a destra.

Le mappe che al computer sembrano "storte", sono messe così in modo da essere più visibili a chi le stampa o le guarda da cellulare o tablet.

Se poi mi incontrate in giro in Giappone e volete che vi faccia una dedica sulla guida stampata, chiedetemi pure, ne sarò molto felice. :-)

## Non è completa

Il mio sito, [www.MarcoTogni.it](http://www.MarcoTogni.it), punta ad essere sempre più completo. Questa guida vuol essere solo un assaggio di quello che potete trovare sul sito e in Giappone. Se avessi il tempo penso potrei scrivere un libro di 1000 pagine sul Giappone, quindi prendete queste pagine per quello che sono e fate sempre riferimento al mio sito.

## Mappe

Le mappe che trovate in questa guida **sono state realizzate da me**. Sono solo **indicative** per farvi capire velocemente come orientarsi in alcuni dei quartieri più complessi. Per Kyoto non ho fatto mappe perché ci si può spostare usando la mappa dei trasporti e soprattutto Kyoto è una città abbastanza dispersiva, non va 'a quartieri' come Tokyo.

Ho incluso pochissimi punti: per ogni quartiere conosco centinaia di cose e sarebbe stato sciocco includerle tutte.

Potete stampare le mie mappe ed aggiungere a mano nuovi punti che trovate sul mio sito. A tal proposito vi consiglio di prendere un *Pocket Wifi* per poter usare internet liberamente in Giappone e guardare gli articoli del mio sito dove trovate incorporate le mappe di Google Maps, oltre alle coordinate GPS di molti posti.

## Ristoranti e cose da vedere

Proprio perché non si tratta di una guida completa ho deciso, almeno per questa edizione, di non inserire *molte* informazioni sui ristoranti e le cose da vedere. Ognuno ha necessità e gusti diversi. Sul mio sito (*sì, scusate se lo ripeto*) potete trovare quello che fa per voi.

## E' la prima edizione

Scrivere ed impaginare questa guida ha richiesto diverso tempo ed energie e la distribuisco gratuitamente. Pian piano conto di migliorare diverse cose, inserendo nuovi capitoli, località, consigli ecc. A proposito, se avete qualche idea, segnalazione di errori o imprecisioni vi chiedo di scrivermi a [marco@marcotogni.it](mailto:marco@marcotogni.it)

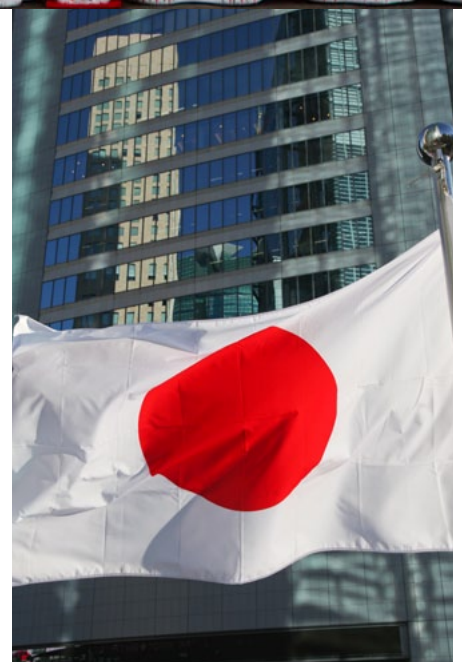
Un Paese che vi rimarrà nel cuore.

# Benvenuti in Giappone



Chi va in Giappone, prima o poi ci torna..  
E' il paese dei contrasti, si passa da templi e giardini zen a imponenti grattacieli nel giro di pochi metri.

Tutto è pulito, la gente è educata, ci sono migliaia di cose da vedere, i servizi funzionano bene e si mangia benissimo ed è molto sicuro. Certo, per chi ci vive ci sono anche alcuni lati negativi, ma il turista che va in Giappone trova sempre un Paese favoloso, in cui è impossibile non ritornare almeno una volta nella vita.



# Quando andare in Giappone

Ogni stagione è perfetta e piena di particolarità.

## Primavera

Il clima è mite e non piove molto ma ci possono essere alternanze di giorni caldi a giorni freddi con precipitazioni.

I **fiori di ciliegio** sono spettacolari e la fioritura varia a seconda di dove si è. Generalmente a Tokyo e Kyoto sbocciano nel periodo compreso tra il 20 marzo e il 20 aprile.



## Estate

I **festival tradizionali** che si svolgono in questa stagione sono un qualcosa di unico ed indimenticabile..

E' sconsigliabile il mese di giugno perché molto piovoso. Meglio venire casomai in luglio ed agosto, quando fa caldo ed è umido, ma comunque potrete fare un viaggio favoloso.



## Autunno

I **colori** di questa stagione sono inimmaginabili, resterete a bocca aperta.

Il meglio si ha tra metà ottobre e metà novembre, quando le foglie si colorano, il clima è mite e non piove molto.

Ammirare i templi con gli aceri rossi o fare un giro in montagna è un'esperienza favolosa.



## Inverno

Il cielo è spesso molto limpido. A Tokyo e Kyoto fa freddo ma non troppo.

Nel Nord del Giappone, per esempio ad Hiro-saki ed in Hokkaido cade moltissima neve. Natale e capodanno sono davvero magici e fare un viaggio in Giappone in questo momento dell'anno è straordinario.



# I tour di gruppo

L'idea di un viaggio di gruppo in passato non mi piaceva. Spesso ci si ritrova con una "guida" che obbliga le persone ad andare in determinati posti, parlando di cose poco interessanti e poco coinvolgenti, o quando va ancora peggio ci si ritrova con un *tour leader*, che non conosce molto del posto.

Dopo qualche anno di continue richieste ho creato **GiappoTour**, che è diventato subito il tour in Giappone con più successo in Italia.

Il motivo di questo successo è principalmente dato dal fatto che ho voluto **eliminare** tutte le cose odiose dei classici viaggi di gruppo, garantendo sempre la massima affidabilità ed assistenza ai partecipanti, il tutto è infatti organizzato con il Tour Operator Blueberry Travel Company, insieme ad Andrea Secco.

In poco più di un anno sono già 18 i viaggi organizzati, con oltre 300 partecipanti, in continua crescita.

Per altre informazioni e per prenotare uno dei prossimi GiappoTour:

<http://www.marcotogni.it/giappotour>

# Viaggi fai da te

Sul mio sito ci sono centinaia di articoli che nel corso degli anni hanno aiutato migliaia di persone ad andare in Giappone.

Molti però mi hanno chiesto aiuti personalizzati, ed è per questo che ho creato un nuovo servizio chiamato **GiappoPlanner** in cui fornisco **la mia assistenza** per creare il viaggio perfetto.

Ti invito a scoprire GiappoPlanner qua: <http://www.marcotogni.it/giappoplanner>

I tour di gruppo e i viaggi fai da te hanno ognuno dei pregi e dei difetti, tu quale scegli?

# Itinerari consigliati

Questo è un itinerario indicativo, per darvi un'idea.

Se volete posso creare un programma di viaggio per voi, molto dettagliato, in base alle vostre esigenze, con GiappoPlanner. Contattatemi a [marco@marcotogni.it](mailto:marco@marcotogni.it)

## 7 giorni a Tokyo

1° giorno) Ueno (Ameyoko e il Parco), Akihabara per acquisti Otaku, Ginza. Se non siete troppo stanchi anche Marunouchi.

2° giorno) I templi di Asakusa e relax ad Odaiba.

3° giorno) Ikebukuro e Nakano per acquisti, poi Shinjuku.

4° giorno) Harajuku, Omotesando e Shibuya

5° giorno) Kamakura oppure Nikko.

6° giorno) Tsukiji, Roppongi e un quartiere a vostra scelta.

7° giorno) Quello che vi è piaciuto di più oppure qualche nuovo posto particolare.

## 15 giorni in Giappone

I primi 7 giorni seguite l'itinerario "7 giorni a Tokyo" e poi:

8° giorno) Andate a Kyoto nel pomeriggio. La sera a Gion per vedere una geisha.

9° giorno) Tempio d'oro, Nishiki Market, Heian Jingu e Kiyomizu-dera.

10° giorno) Giornata a Nara

11° giorno) Giornata ad Osaka: il Castello, Umeda e Namba..

12° giorno) Giornata ad Hiroshima (Miyajima e Parco della Pace)

13° giorno) Fushimi Inari ed una o più altre cose che vi interessano di Kyoto

14° giorno) Altre cose che vi possono interessare a Kyoto

15° giorno) ritorno in Italia...

Questi sono solo alcuni esempi. Potreste fermarvi una notte vicino al Monte Fuji, oppure fermarvi ad Hiroshima, oppure aggiungere anche Nikko, ecc. ecc.

Le possibilità sono veramente infinite e variano in base ai vostri interessi e a quello che cercate dal viaggio.

# Come spostarsi. Breve guida ai trasporti

Chi arriva in Giappone per la prima volta va sempre nel panico i primi giorni ma spostarsi tutto sommato è "*facile*" una volta che si capisce come fare.

Se non siete dei grandi esperti di trasporti in Giappone tenete sempre presente queste regole:

1) quando siete in stazione **non scegliete mai un'uscita a caso**. Verificate sempre che l'uscita sia quella corretta e che sia nel punto più vicino dove dovete andare. Ci sono uscite che sono anche a 2km l'una dall'altra, ed orientarsi in stazione è più facile che orientarsi all'esterno.

2) fate una carta **Suica o Pasmo**, vi facilitano tantissimo.

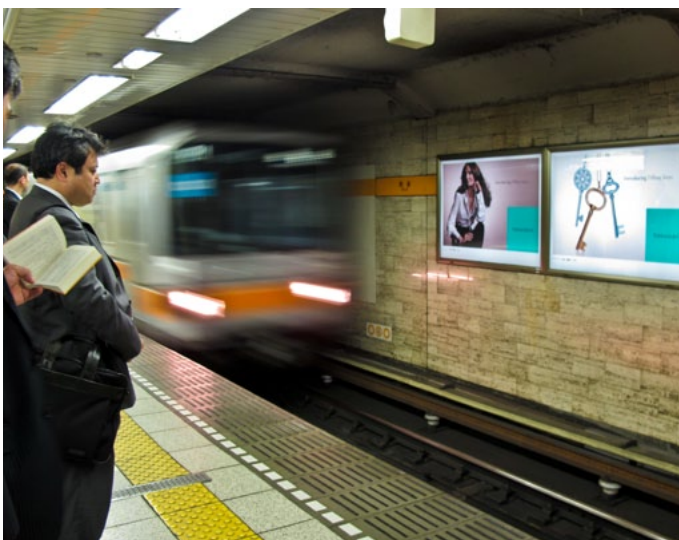
3) a Tokyo non fate abbonamenti giornalieri, non convengono.

4) non abbiate paura. Al massimo tornate indietro e/o chiedete informazioni.

La cosa che dovete capire è che in Giappone, soprattutto a Tokyo, ci sono molte società di trasporti, ed ognuna ha i propri binari, le proprie stazioni, le proprie biglietterie. Quindi se siete a Shinjuku non basta entrare "in stazione" ma dovete capire anche in **quale** stazione entrare. Così come se dovete cambiare treno, a volte dovete uscire da una stazione, fare qualche centinaio di metri a piedi e rientrare in un'altra stazione. Sembra tutto molto

complesso, ma non lo è poi eccessivamente. Qua sotto potete vedere la mappa di **tutti** i trasporti di Tokyo, l'ho messa piccola tanto anche se fosse grande non vi servirebbe. Quello che vi consiglio è prepararvi alcuni brevi appunti su come arrivare nelle varie zone, o guardando i vari articoli sul mio sito, oppure utilizzando il sito [www.hyperdia.com](http://www.hyperdia.com) dove trovate gli orari dei treni. Per Tokyo, scaricate da internet o prendete nelle stazioni la **mappa della Tokyo Metro**, in cui sono indicate alcune delle linee principali, che saranno quelle che userete. Nelle altre città procuratevi le mappe dei trasporti, a Kyoto è importante avere una mappa anche delle linee degli autobus.

Per quanto riguarda il Japan Rail Pass trovate alcune informazioni a pagina 7.



## Dove cambiare gli yen

Guardate su internet qual è il cambio di oggi, andate in banca in Italia e chiedete a quanto fanno il cambio Euro/Yen. Se sul cambio netto non è troppa la differenza (massimo 5 "punti") fate il cambio lì. Se invece c'è molta differenza o ci mettono tanto a trovarvi gli yen potete fare il cambio in aeroporto in Giappone, dove a differenza degli aeroporti del mondo non fanno cambi poi così tanto svantaggiosi.

Evitate gli "uffici di cambio" sparsi nelle varie città italiane.

Per cambi ancora migliori rispetto all'aeroporto in Giappone, cercate una banca in città, ma considerato il tempo che perdetevi, vi conviene cambiare in aeroporto.



## Internet e Wifi

Molti hotel hanno Wifi gratuito. In giro si trova il wifi ma è raro, quindi è come non ci sia. Vi consiglio di prendere un Pocket Wifi che potete prenotare e farvi spedire in hotel, su [www.globaladvancedcomm.com](http://www.globaladvancedcomm.com) Praticamente lo accendete ed avete con voi una connessione Wifi molto veloce con cui consultare il mio sito per avere tutto ciò che volete.

Il Pocket Wifi costa circa 7000yen per due settimane e si può usare da 5 dispositivi contemporaneamente. **Prendetelo.**

## Carte di credito

Soprattutto nei piccoli negozi e ristoranti non le accettano. Inoltre potrebbero smagnetizzarsi, bloccarsi ecc.

Partite con una buona dose di contanti, è la cosa migliore: il Giappone è un Paese sicuro.



## Carta Suica/Pasmo

Sono carte ricaricabili utili per viaggiare sui mezzi pubblici. Sono uguali, cambia solo il nome, quindi fate o una o l'altra. Si comprano ai distributori automatici o ai *conbini*. Per usarla basta strisciarla quando accedete ai binari ferroviari, e poi strisciarla nuovamente quando uscite. Per ricaricarla inseritela nelle macchinette per fare i biglietti, premete l'importo e mettete i soldi. Sul mio sito trovate altre informazioni a riguardo se vi servono.

**NB: avere una Suica o una Pasmo è fondamentale.** Non ci sono sconti se le usate, ma sono comodissime. Fatela.



## Sicurezza

Il Giappone è molto sicuro, la microcriminalità è quasi inesistente e anche le ragazze possono andare in giro da sole anche di notte e difficilmente succede qualcosa. Prestate comunque attenzione che non si sa mai. I ragazzi potrebbero venire avvicinati da persone che propongono incontri sessuali con ragazze (a pagamento) ma a volte (spesso) si tratta di truffe: alcune persone sono state drogate, picchiate e derubate.



## Japan Rail Pass

Serve per spostarsi "gratuitamente" sui treni della società JR, quindi anche alcuni Shinkansen. Se si sta solo a Tokyo non conviene, se ci si sposta molto (Tokyo-Kyoto-Tokyo) allora conviene.

Bisogna acquistarlo prima di partire, su internet o da un'agenzia che lo venda.



## Costo della vita

I turisti trovano il Giappone molto economico. Vivere lì invece costa molto. Ci sono soluzioni per tutte le tasche, potete dormire in zone centrali a 20Euro a notte e mangiare ottimi pasti a 4Euro. In media considerate 6-7Euro per gli spostamenti (più eventuale Japan Rail Pass), e almeno 10Euro a pasto.



## Telefonare

Da turisti non potete acquistare una SIM ma potete noleggiarne una prenotandola prima su internet.

Il vostro cellulare funziona, purché sia almeno 3G. Chiedete alla vostra compagnia italiana i costi per chiamare e ricevere quando siete in Giappone.

Per chiamare casa potete usare Skype o simili, oppure le cabine usando una scheda internazionale.

## Koban

Sono piccoli uffici della polizia, presenti ovunque. Potete andarci sia per problemi più o meno gravi, sia per semplicemente chiedere informazioni: non abbiate timore, sono lì apposta!





## Assicurazione sanitaria

La tessera sanitaria italiana non è valida in Giappone. In caso di problemi quindi dovrete pagare di tasca vostra il conto dell'ospedale che potrebbe essere di migliaia di Euro. Prima di partire fate l'assicurazione sanitaria online. Trovate varie indicazioni sul mio sito alla pagina [Assicurazione Sanitaria](#).

## Terremoti

Non sono così frequenti come potreste pensare. Difficilmente in un viaggio di un paio di settimane sentirete un terremoto. Se comunque dovesse succedere non fatevi prendere dal panico, anche se vi può sembrare forte, lì è la normalità.

Se invece il terremoto fosse realmente forte seguite quello che fanno i giapponesi.

La cosa migliore durante una scossa è entrare negli edifici più moderni e non stare in strada.



## Conoscere giapponesi

La vita in Giappone è frenetica. Conoscere persone non è affatto facile, ma si riesce. Se volete andare a colpo sicuro però, cercate contatti prima su internet.

Iscrivetevi: <http://friends.marcotogni.it/>  
Ci sono centinaia di migliaia di giapponesi iscritti, che parlano sia inglese che italiano. Funziona, vi do la mia parola.

## Manga Kissa / Internet cafe

Negozi con piccole stanzine in cui si paga una quota fissa e si può andare in internet o leggere manga. Si può rimanere tutta la notte a dormire, in genere pagando intorno ai 2000-3000yen.

In alcuni c'è anche la doccia.

Esistono delle versioni più "hot" in cui oltre a manga e internet si può scegliere tra centinaia di DVD "per adulti", ve l'ho detto così se vi capita di entrare in uno di questi almeno non vi viene un infarto.



## Capsule Hotel

Hotel in cui la stanza è poco più grande di una bara. Si può stare la notte pagando in genere 3000-4000yen. I bagni e le docce sono in comune.

Una soluzione adatta a chi vuole risparmiare molto, ma comunque non consiglio di andarci ogni notte.

## Ryokan

E' un albergo tradizionale giapponese. Esistono "veri" e "finti" Ryokan. Se andate in un ryokan che costa poco, di solito non è un ryokan come si deve.

Aspettatevi di pagare **almeno** 15000 yen a persona in zone periferiche, e almeno 20-25000yen per zone più conosciute, inclusa la cena in stile kaiseki. Per i ryokan più belli si arrivano a spendere tranquillamente 50.000yen a notte a persona.

Quelli da poche migliaia di yen sono sistemazioni familiari per turisti, che poco hanno a che vedere coi ryokan veri e propri.





## Tecnologia

Comprare tecnologia di solito NON conviene. C'è chi magari trova l'affare, chi trova cose che in Italia non ci sono, chi trova il super-sconto, ma in linea di massima gli oggetti elettronici costano come in Italia e talvolta anche di più.

Tentar non nuoce però, il posto migliore in assoluto è Yodobashi Akiba, ad Akihabara (Tokyo).

## Senzatetto

In Giappone non si è senzatetto per scelta e sono emarginati e ripudiati dalla società. Anche se molti si nascondono in zone in cui passa poca gente, vi capiterà comunque di vederne anche nei quartieri più conosciuti di Tokyo. Di solito non fanno la carità e se vi si avvicinano è per scambiare due chiacchiere. Anche se possono sembrare sporchi, tengono comunque molto all'ordine. Alcuni fanno piccoli lavoretti tipo raccogliere bottiglie di plastica vuote o riviste per poi rivenderle.



## 100Yen Shop

Sono negozi in cui si trova tutto a 100yen (più l'8% di tasse). La catena Daiso è la più conosciuta, a Tokyo trovate una filiale ad Harajuku a Takeshita Dori.

Gli oggetti, anche se economici, sono di buona qualità e si può trovare qualcosa da portare come souvenir in Italia.

## Cosplay

È molto diffuso ad Harajuku (Tokyo), soprattutto la domenica pomeriggio nella zona del ponte vicino alla stazione, ma col passare degli anni molti cosplay vanno unicamente a fiere e raduni e si incontrano sempre meno ad Harajuku, tuttavia ogni tanto vi capiterà di vedere qualche *strano personaggio*.

Per chi non lo sapesse, si vestono in genere in modo da prendere le somiglianze di un personaggio di manga o anime, o altro.



## Moda

In Giappone nascono molte delle mode che poi vengono esportate in tutto il mondo. Qua ognuno si veste come vuole e i giudizi degli altri sono praticamente inesistenti.

Ci sono veri e propri "templi" dedicati alla moda, come il centro commerciale 109 a Shibuya, il paradiso per le ragazze.

## Maid Cafe

Soprattutto ad Akihabara (Tokyo) verrete avvicinati da graziose ragazze vestite da governanti che vi propongono di andare nel loro caffè.

Aspettatevi di pagare circa 2000yen per stare un'ora insieme a queste ragazze che vi tratteranno come "padroni di casa" e vi faranno fare dei giochi che qualcuno potrebbe anche ritenere imbarazzanti e infantili. A scanso di equivoci, sono posti molto carini anche per andare con bambini, non sono (salvo alcuni) a sfondo sessuale.

I migliori sono il Maidreamin e l'@Home Cafe, entrambi ad Akihabara.



## Love Hotel

Si tratta semplicemente di hotel "ad ore" in cui le coppie giapponesi vanno per fare l'amore, o in cui i giapponesi vanno con le prostitute per fare sesso.

All'ingresso di solito ci sono le foto delle stanze e i vari prezzi. Si trovano un po' ovunque, soprattutto vicino alle stazioni o in quartieri a luci rosse.

Non sono posti dove trovare prostitute, ma sono solamente hotel.

Alcuni sono "tematici" (sodomaso, caraibi, cartoni animati ecc.), ma in genere sono normali stanze con un grande letto, vasca idromassaggio con luci colorate e cose simili.



## Omosessuali

L'omosessualità in Giappone non è "ben vista" ma tutto sommato si può dire che ognuno pensa per sé.

Le associazioni non sono molto diffuse. A Tokyo la zona per omosessuali si trova a Shinjuku Ni-Chome. Ci sono bar, discoteche e una sauna molto famosa.



## Prostituzione

La prostituzione può comprendere "tutto" tranne l'atto sessuale. Uno straniero si vedrà le porte chiuse in faccia nella stragrande maggioranza dei locali che forniscono questo genere di servizi. Si va inoltre incontro a possibili truffe, prezzi esageratamente alti, gonorrea asiatica e molti altri problemi.

Se siete alla ricerca di prostitute, il Giappone probabilmente non fa per voi.



## Pachinko

E' un gioco d'azzardo molto comune in Giappone. E' a metà tra una slot-machine e un flipper. Giocare è molto semplice e non è per niente interessante. Le sale gioco di Pachinko si riconoscono perché emanano un rumore fortissimo.

Legalmente non possono pagare in denaro, ma per aggirare la legge le vincite vengono pagate in monete d'oro che poi vengono cambiate in denaro in un negozietto poco distante.



## Mascherine

I motivi per cui mettono le mascherine sono molti, e nel 99% non è per lo smog (che è davvero poco in Giappone).

I giapponesi indossano le mascherine quando sono raffreddati e non vogliono contagiare le altre persone. Si tratta di una forma di rispetto che consente loro di andare comunque al lavoro senza creare un'epidemia di influenza.

## Indirizzi

Trovare qualcosa conoscendo l'indirizzo è difficile, per non dire quasi impossibile.

Gli indirizzi sono in questa forma: 1-2-3 Jingu-Mae, Shibuya-Ku, Tokyo.

Leggeteli a partire dal fondo. In questo caso dovete andare a Tokyo, nella zona di Shibuya, quartiere Jingu-mae. Lì chiedete informazioni ad un *koban*.

Se volete imparare a leggere gli indirizzi, ma vi sarà quasi inutile, trovate la guida sul mio sito.



## Otaku (Manga, anime..)

Gli otaku sono persone ossessionate da qualcosa, in genere manga ed anime ma non solo.

La "cultura otaku" è sviluppata soprattutto ad *Akihabara* ma anche in altre zone.

Può essere un termine offensivo, quindi fate attenzione quando lo usate.



## Distributori automatici

Si trovano ovunque e vendono qualsiasi cosa. Vi capiterà però di vedere soprattutto distributori che hanno bevande e pochi distributori di cibo.

Alcuni accettano anche banconote di grosso taglio (10,000yen) e in molti è possibile pagare con una carta ricaricabile come la Suica o la Pasmò.



## Onsen

Sono i bagni termali giapponesi. Ce ne sono di vario tipo.

La zona uomini è quasi sempre separata dalla zona donne.

Per una vera esperienza in un onsen è consigliabile pernottare un ryokan di buon livello, magari in una zona rinomata.

# Se sei in panico

## Se ti perdi

Ti perderai sicuramente, perlomeno a Tokyo dove bisogna avventurarsi e mettersi alla prova. Se non ti perdi almeno una volta vuol dire che non hai fatto un buon viaggio. Quando ti perdi cerca la stazione più vicina, entra e prendi il treno per tornare in un punto che conosci, o cerca l'uscita che ti porta dove devi andare. Se non sai cosa fare chiedi ad un poliziotto e ti aiuterà.

## Se c'è un terremoto

Non sono frequenti come si pensa, probabilmente non ne sentirai nessuno in viaggio. Se dovesse venire una scossa forte mantieni la calma e segui quello che fanno i giapponesi. Questa regola vale anche per altre eventuali calamità naturali.

## Se perdi qualcosa

Quasi sempre si ritrova tutto, anche gli oggetti di valore. Vai dove credi di averlo perso e chiedi. Se non sai dove hai perso qualcosa vai in un *koban* (polizia) e dì cosa hai perso. Se perdi qualcosa in treno o in stazione rivolgiti agli addetti.

## Per altri problemi

Vai nei *koban* (polizia), ti aiuteranno.

## In casi più gravi

L'ambasciata italiana si trova a 2-5-4 Mita, Minato-ku (Tokyo).  
Il numero di telefono è +81 (0)3-3453-5291.

# Frasi utili in viaggio

Queste sono alcune frasi che vi possono essere utili.

Le ho scritte con la relativa **pronuncia italiana** e non con la fonetica giapponese: basta che leggete cosa c'è scritto e vi capiscono. (PS: leggete ciò che c'è scritto, non mostrate le frasi altrimenti potrebbero non capire).

**Buongiorno:** Oyahoo

**Salve/Ciao:** Konnicuia

**Grazie:** Arigato

**Come ti chiami:** anata no namae ua nan des ka?

**Mi chiamo Marco:** uatasci ua Marco des.

**Piace di conoscerla:** dozo yoroscku.

**Scusi (per chiamare qualcuno, ad es. il cameriere):** Sumimasen

**Scusi (per scusarsi):** Gomen Nasai.

**Non capisco:** Uakarimasen

**Dov'è Studio Alta?:** Studio Alta ua doko des ka?

**Dov'è un ospedale?:** Biooin ua doko des ka?

**Ieri/oggi/domani:** Kinoo, kyoo, ascta;

**Cin cin (brindisi):** Kanpai

**Per favore:** O kudasai (oppure Onegai Shimasu)

**Quanto costa:** Ikura des ka.

# La Cucina Giapponese

Questi sono solo alcuni dei piatti più famosi.

## Sushi

Riso con un altro ingrediente, in genere pesce.

I *nigiri* sono le 'polpettine' mentre i *maki* sono i rotolini fatti con l'alga nori.

Il *sashimi* invece è solo pesce crudo. 2000-3000yen.



## Tempura

Verdure e pesce (spesso gamberi, ma non solo), fritti in una pastella molto leggera. 2000-3000yen.



## Ramen

Tagliolini in brodo. Ne esistono varie ricette. 1000yen.



## Tonkatsu

E' una specie di cotoletta alla milanese'. Si mangia con una salsa. Molto buono. 1500yen.



## Okonomiyaki

Chiamato anche 'pizza giapponese'. Originario di Osaka. E' fatto con pastella, cavolo cappuccio e vari ingredienti. 1500yen.



## Soba e Udon

Tagliolini di grano saraceno. I soba sono sottili, gli udon sono più grossi. Possono essere consumati sia freddi che caldi. 1000-2000yen.



## Izakaya

Sono ristoranti dove andare in gruppo. Si ordina un po' di tutto e si divide. Hanno davvero di tutto. 3000-4000yen.



## Kaiseki

Cucina giapponese di alto livello, solitamente servita nei ryokan (in genere compresa nel prezzo, altrimenti almeno 10000yen) Un'esperienza culinaria unica.



## Takoyaki

Polpette a base di polipo. E' un cibo di strada, ottimo per fare uno spuntino. 500yen.



## Donburi

Una ciotola di riso in bianco con sopra altri ingredienti (pesce, carne ecc.). *1000-2000yen.*



## Gyoza

Ravioli di carne. Possono essere fatti alla piastra o al vapore. Sono di origine cinese. *1000-2000yen.*



## Yakiniku

In mezzo al tavolo una griglia. Portano la carne cruda e insieme agli amici si fa un piccolo barbecue. *2000-4000yen.*



## Yakitori

Spiedini di pollo. Gustosi, ottimi per una serata tra amici. *2000-2500yen.*



## Tofu

Non si fa un pasto di solo tofu, ma provate ad assaggiarlo, nelle sue varie versioni (io preferisco quello fresco).



## Fugu

Il pesce palla. Può essere fatale se non viene tagliato bene. *5000-10000yen.*



## Curry Rice

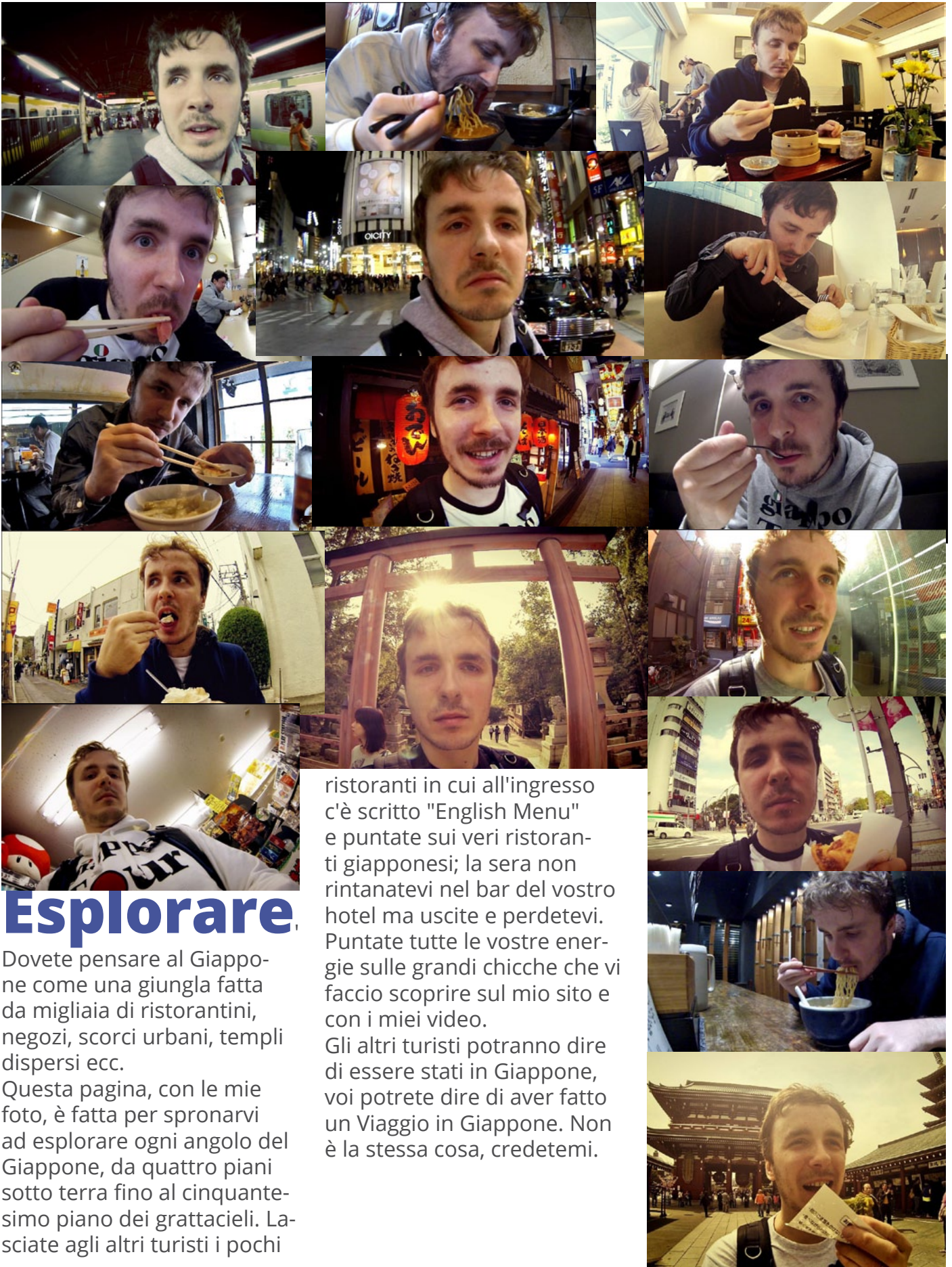
Delizioso curry in stile giapponese. Anti-stress ed afrodisiaco. *1000-2000yen.*



## Shabu Shabu e Sukiyaki

In mezzo al tavolo una pentola che bolle. Portano la carne e si intinge la carne cruda per qualche secondo prima di mangiarla. *2000-3000yen.*





## Esplorare.

Dovete pensare al Giappone come una giungla fatta da migliaia di ristoranti, negozi, scorci urbani, templi dispersi ecc.

Questa pagina, con le mie foto, è fatta per spronarvi ad esplorare ogni angolo del Giappone, da quattro piani sotto terra fino al cinquantesimo piano dei grattacieli. Lasciate agli altri turisti i pochi

ristoranti in cui all'ingresso c'è scritto "English Menu" e puntate sui veri ristoranti giapponesi; la sera non rintanatevi nel bar del vostro hotel ma uscite e perdetevi. Puntate tutte le vostre energie sulle grandi chicche che vi faccio scoprire sul mio sito e con i miei video.

Gli altri turisti potranno dire di essere stati in Giappone, voi potrete dire di aver fatto un Viaggio in Giappone. Non è la stessa cosa, credetemi.

Una giungla moderna in cui avventurarsi..

# Tokyo



L'area chiamata "Grande Tokyo" è abitata da oltre 35 milioni di persone. Dall'alto dei grattacieli non vedrete la fine di questa imponente megalopoli.

Ogni quartiere è "specializzato" in qualcosa quindi a seconda dei vostri desideri potete andare in una determinata zona di Tokyo e trovare ciò che volete.

Il bello lo si trova esplorando, dai seminterrati agli ultimi piani dei grattacieli.

Siete pronti a perdervi?



# Dove dormire a Tokyo

Sul mio sito trovate varie recensioni di hotel, per poter scegliere quello che fa per voi. Qua vi do qualche indicazione sulla **zona** in cui alloggiare. Scegliete l'hotel in un quartiere che la sera sia attivo, come **Shinjuku o Shibuya**, o nei dintorni.

Zone come Ueno ed Asakusa la sera sono carine, ma dopo 1 o 2 sere vi stuferete perché non c'è molto. A Shinjuku invece, anche se non siete dei nottambuli potete comunque trovare qualcosa da fare e da vedere, senza dovervi stressare guardando l'orario dell'ultimo treno, perché tanto il vostro hotel è lì vicino

# Dove mangiare a Tokyo

Come già ho scritto, sul mio sito sto inserendo tutti i ristoranti che conosco (sono **qualche centinaio**). In questa guida non ci sono molte indicazioni sui ristoranti. Se proprio volete qualche nome:

**Sushi Zanmai:** c'è in molti quartieri ed è una garanzia. Ottimo sushi ad un prezzo decente.

**Tonkatsu wako:** catena presente in tutto il Giappone. Tonkatsu perfetto.

**Tempura Tsunahachi:** a Shinjuku. Ottima tempura ad un buon prezzo.

**Nakau:** catena "fast food" aperto 24 ore su 24. C'è un po' ovunque, in tutto il Giappone, ma non è facile trovarlo, e l'insegna è in giapponese. Si mangia molto bene con 600-700yen.

**Izakaya:** ce ne sono molti, i più popolari sono *Za Watami* e *Watamin-chi* e si trovano un po' qua e un po' là. Fantastica l'atmosfera dell'izakaya *Uoshin*, anche questo in vari quartieri.

# Spostarsi a Tokyo

Dall'aeroporto di Narita potete prendere un'infinità di mezzi di trasporto. I più famosi sono il Narita Express, lo Skyliner e il Limousine Bus. Verificate quale arriva prima nella zona del vostro hotel, spendendo meno.

Dall'aeroporto di Haneda invece prendete la monorotaia che vi porta ad Hamamatsucho, da cui poi prendere la metro per tutte le zone della città.

Gli abbonamenti giornalieri non convengono perché coprono solo una delle tante società di trasporti che ci sono a Tokyo. Il Japan Rail Pass non conviene attivarlo quando siete a Tokyo, ma casomai quando vi spostate verso altre zone (Kyoto, Osaka ecc.).

Principalmente userete la JR (soprattutto Yamanote Line se è la prima volta che venite, dato che è la più semplice) e con tutte le linee della Tokyo Metro.

Fate la Suica o la Pasmo per facilitarvi nei trasporti. Non uscite mai a caso da una stazione ma verificate sempre quale sia l'uscita più conveniente per voi.



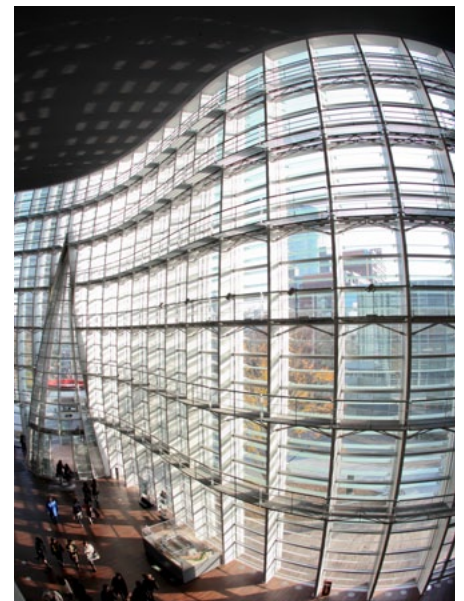
# Architettura

A Tokyo chi non è appassionato di architettura, lo diventa.

Ci sono centinaia di edifici affascinanti, costruiti dai migliori architetti del mondo. Iniziate a guardare alcune foto su internet e se pensate vi possa piacere createvi una breve lista con i principali edifici nelle zone che andate a visitare.

Se poi la passione cresce puntate sull'architettura *fuori dalle zone centrali*, dove pochi turisti vanno e dove trovate edifici di rara bellezza nascosti in stradine anonime.

A Tokyo i quartieri dove c'è un'alta concentrazione di splendidi esempi di architettura moderna sono **Ginza** ed **Aoyama**, dove le grandi società investono enormi somme di denaro per creare edifici che possano spiccare più di quelli della concorrenza.





## La notte a Tokyo

Uscite non prima delle 9 di mattina in modo da avere energie per vedere la città di sera.

Quando a Tokyo cala il sole le luci si accendono, i giapponesi escono dal lavoro e tutto prende vita. E' importante conoscere quali quartieri è meglio visitare di giorno e quali invece quando è sera. Non serve fare "chissà che cosa" per godersi questi momenti, basta anche solo passeggiare e vi sembrerà di stare su un altro pianeta.

Per chi invece desidera "fare serata", soprattutto a **Roppongi** e **Shibuya** (ma non solo) si concentrano molti

locali a dir poco fantastici. Alcuni sono aperti solo venerdì e sabato, altri invece tutta la settimana, quindi verificate sempre prima e non dimenticate di portare il passaporto. Appena entrate potreste far fatica a conoscere giapponesi ma quando la situazione si sblocca un po' passerete le notti più belle della vostra vita.

Partite col portafoglio pieno e non badate troppo a spese, altrimenti vi ritroverete a bere un analcolico in un baretto da quattro soldi.

Provate l'**Alife** di Roppongi, uno dei locali più grandi di Tokyo, con musica da Jazz-soul a Trance, sempre pieno ed elettrizzante.

Non molto distante c'è il **Vanilla**, con tre piani di piste da ballo, ciascuno con musica e gente diversa.

A Shibuya c'è il **Womb**, votato alla house, alla techno e al drum 'n bass. Durante il fine settimana i suoi quattro piani si riempiono di gente.

Lì vicino l'**O-East**, dove bisogna prenotare. Ci sono concerti di musica elettronica con extra come spettacoli di

## Informazioni | Tokyo

teatro delle ombre, video e bolle da fare da contorno. Vicino ad Odaiba, molto decentrata, c'è l'**Ageha**, una delle disco più famose di Tokyo che può ospitare fino a 2400 persone.

Se siete con amici e volete qualcosa di tranquillo e particolare andate in uno dei tanti baretti di **Golden Gai** a Shinjuku mentre per una serata romantica puntata sul **Blue Note** di Aoyama dove ascoltare musica jazz.

La notte a Tokyo è imprevedibile vedrete..



## Attenti alle truffe

Soprattutto a Roppongi e Shinjuku, i ragazzi potrebbero venire avvicinati da persone (in genere ragazze cinesi o ragazzi *di colore*) che propongono di andare in locali per conoscere ragazze o per fare incontri sessuali a pagamento. Il mio consiglio è di non seguirli. I casi di truffe con carte di credito, risse e rapine in questi casi sono sporadici ma non così rari come si potrebbe pensare.





# Shinjuku

È il quartiere che rappresenta al meglio la vera essenza di Tokyo.

Ad Ovest c'è il **Tokyo Metropolitan Government Office** da cui vedere Tokyo dall'alto e poco altro: andateci e poi dirigetevi verso la parte Est del quartiere, quella più ricca di vita, con ristoranti, locali vari, negozi ecc.

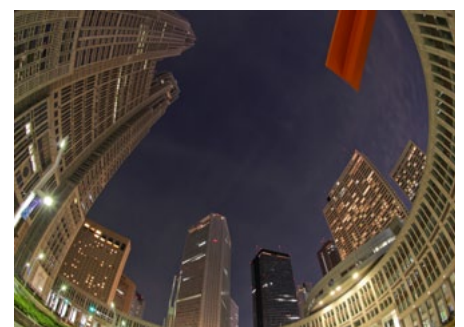
Dà il meglio di sé la sera, quando le luci si accendono e il quartiere prende vita.

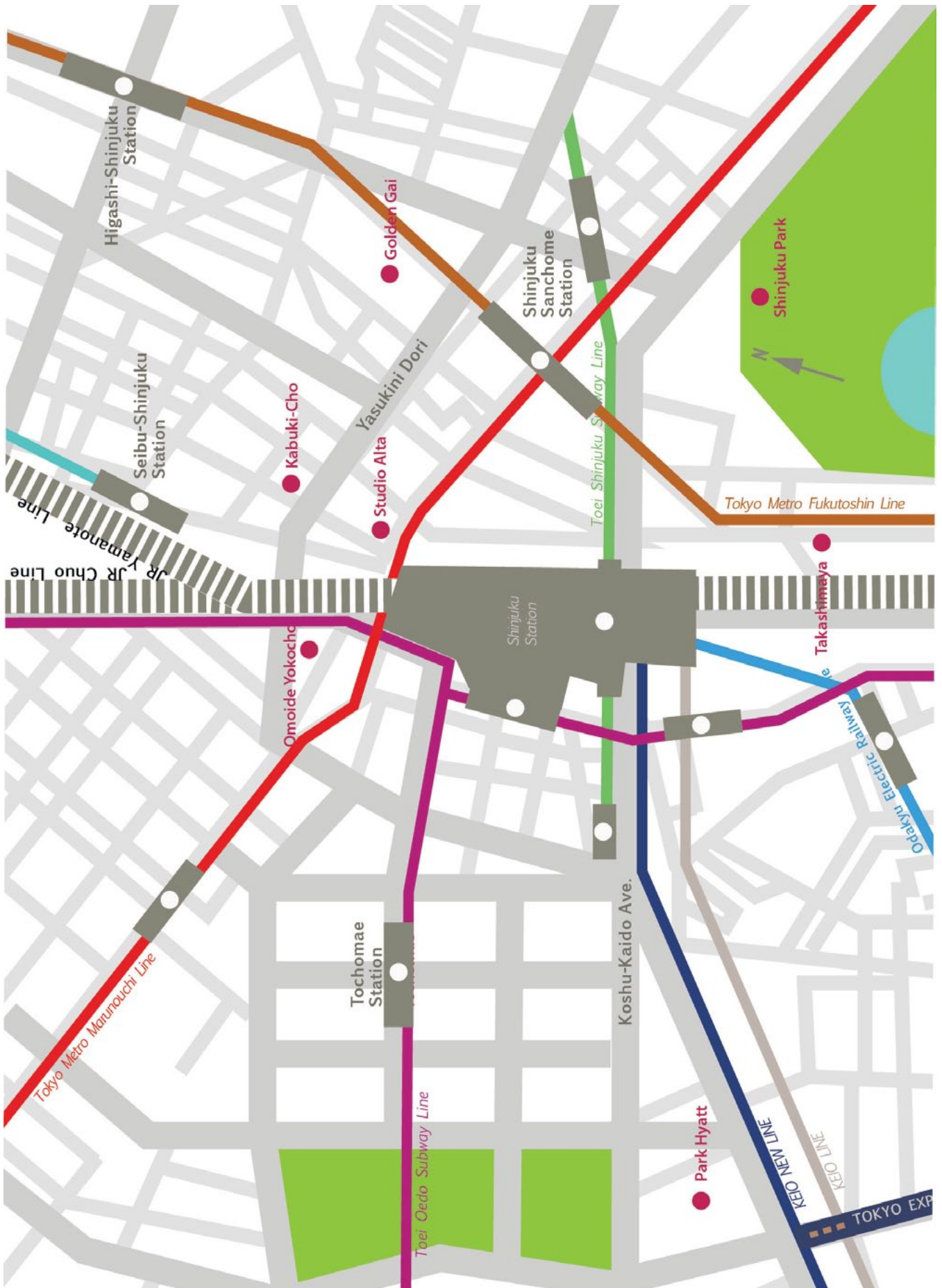
Iniziate con un giro a **Omoide Yokochō** dove potete mangiare qualche spiedino di pollo, poi andate a **Kabuki-cho**, il quartiere a luci rosse più grande di tutto il Giap-

pone, gestito dalla Yakuza: a differenza di quanto si pensa è un luogo molto sicuro, ma evitate di fotografare direttamente le persone che lavorano lì perché potrebbero non gradire. Nella zona più tranquilla di Kabuki-cho c'è un altissima concentrazione di love hotel. Fate un giro anche a **Golden Gai** dove in pochi metri si concentrano centinaia di minuscoli bar (solo in alcuni però accettano gli stranieri).

La **stazione di Shinjuku** è la più trafficata del mondo ed è immensa, prima di uscire fate ben attenzione a quale uscita prendete perché ci sono uscite che si trovano anche a 2km l'una dall'altra. Shinjuku è uno di quei posti dei quali non ci si stufa mai,

una giungla in cui c'è sempre qualcosa da scoprire. Tutto vi sembrerà immenso (anche se non lo è affatto), e vi perderete, ma fa parte del gioco.







# Shibuya

E' il quartiere dei giovani. Appena arrivate vi sembrerà che chi ha più di 40 anni non può entrare qua, ma non preoccupatevi, nell'imponente **incrocio pedonale** c'è posto per tutti.

Le persone si danno appuntamento alla statua del cane **Hachiko**, poco fuori dall'uscita della stazione, dove inizierete il vostro giro.

Attraversate l'incrocio, proseguite per **Center Gai**, la zona in centro al quartiere (esattamente davanti a voi nella foto qua sopra) e iniziate a perdervi tra tutto quello che vedete.

Potete fare un salto al centro commerciale **109** per vestiti da ragazze, oppure al **109 Men** per qualcosa da uomo.

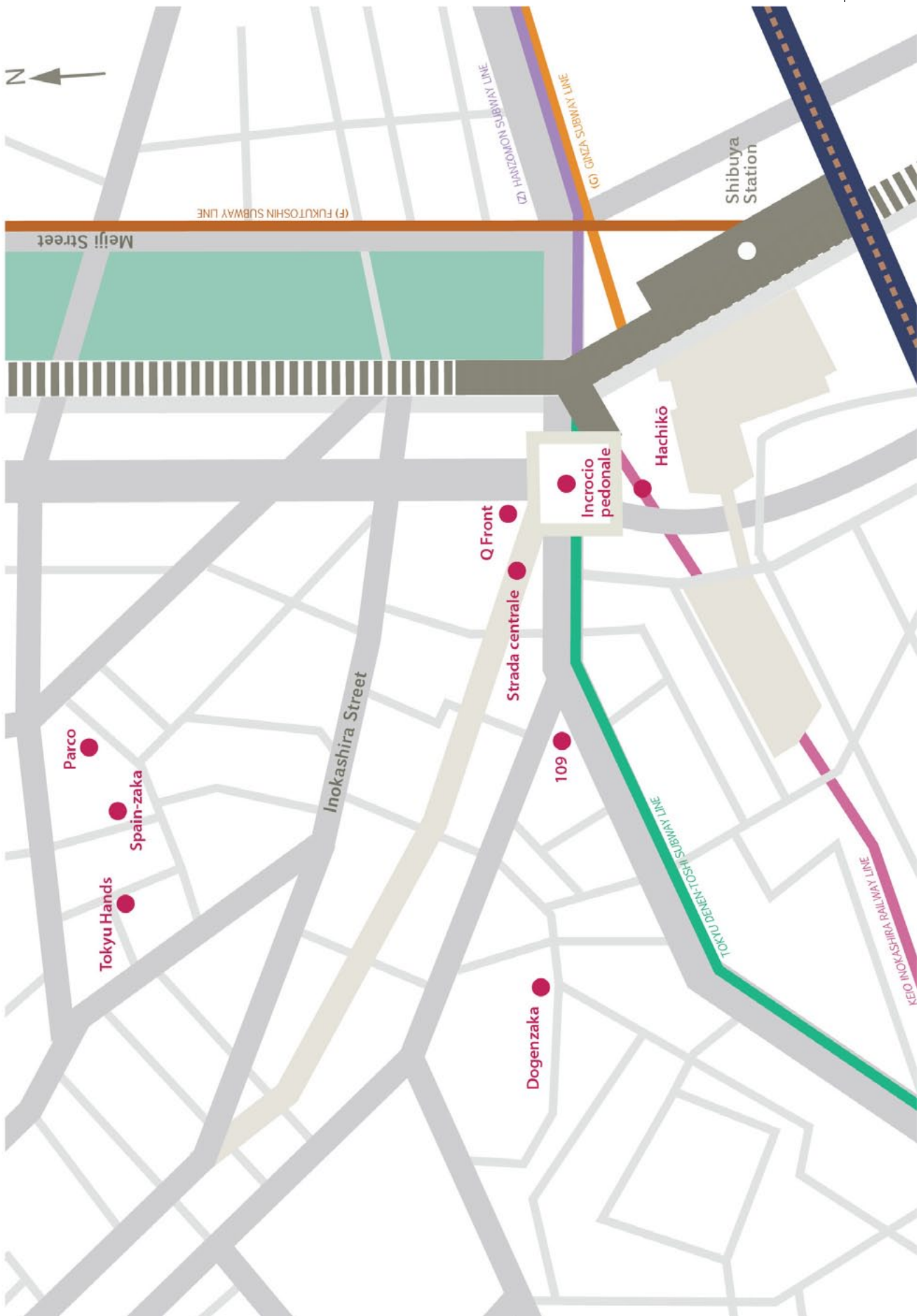
Molte discoteche si trovano nella zona di **Dogenzaka**, più o meno alle spalle del 109, dove c'è anche un'alta densità di love hotel.

Andate alla scoperta del quartiere guardando soprattutto le persone che lo popolano e la loro moda, segnandovi già prima i punti che volete assolutamente visitare, per esempio se siete dei fan di **One Piece** non potete perdere una visita al negozio ufficiale.

Fate una merenda da **Voiron**, celebre panetteria, ma date anche un'occhiata veloce al "**Tokyu Food Show**" nel piano interrato della stazione. Shibuya è un quartiere **imprevedibile**, dove arrivi con un amico a bere un caffè e dopo pochi minuti ti ritrovi da solo perché l'amico con un gioco di sguardi ha con-

quistato una giapponese ed è uscito dal locale con lei. Uno di quei posti dove arrivi da solo, triste, e ti ritrovi a passare una delle notti più incredibili della tua vita. Uno di quei posti dove arrivi pensando di non comprare niente e fai acquisti spendendo una follia.





# Harajuku e dintorni

Si dice che le mode più bizzarre di Tokyo, e forse del mondo, nascono ad Harajuku. Ma qua in realtà non ci sono mode ed ognuno si crea il proprio stile.

Vi capiterà di vedere persone vestite davvero in modo unico e stravagante.

Usciti dalla stazione JR andate verso il ponte che cavalca la ferrovia: qua ogni tanto la domenica trovate i *cosplayer*. Se entrate nel "bosco" arriverete al **tempio Meiji Jingu**, uno dei più importanti della città, mentre poco più in là c'è l'ingresso al **parco Yoyogi** dove i giapponesi la domenica si rilassano e fanno un picnic.

Se tornate verso la stazione potete proseguire per **Takeshita Dori**, il fulcro del quartiere, dove vi aspettano decine di negozi. Non dimen-

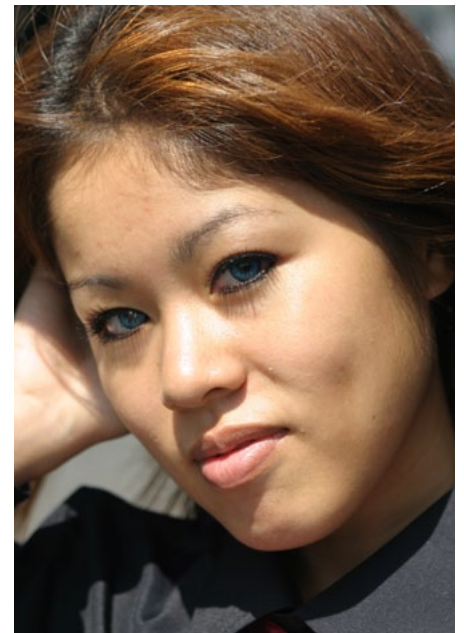


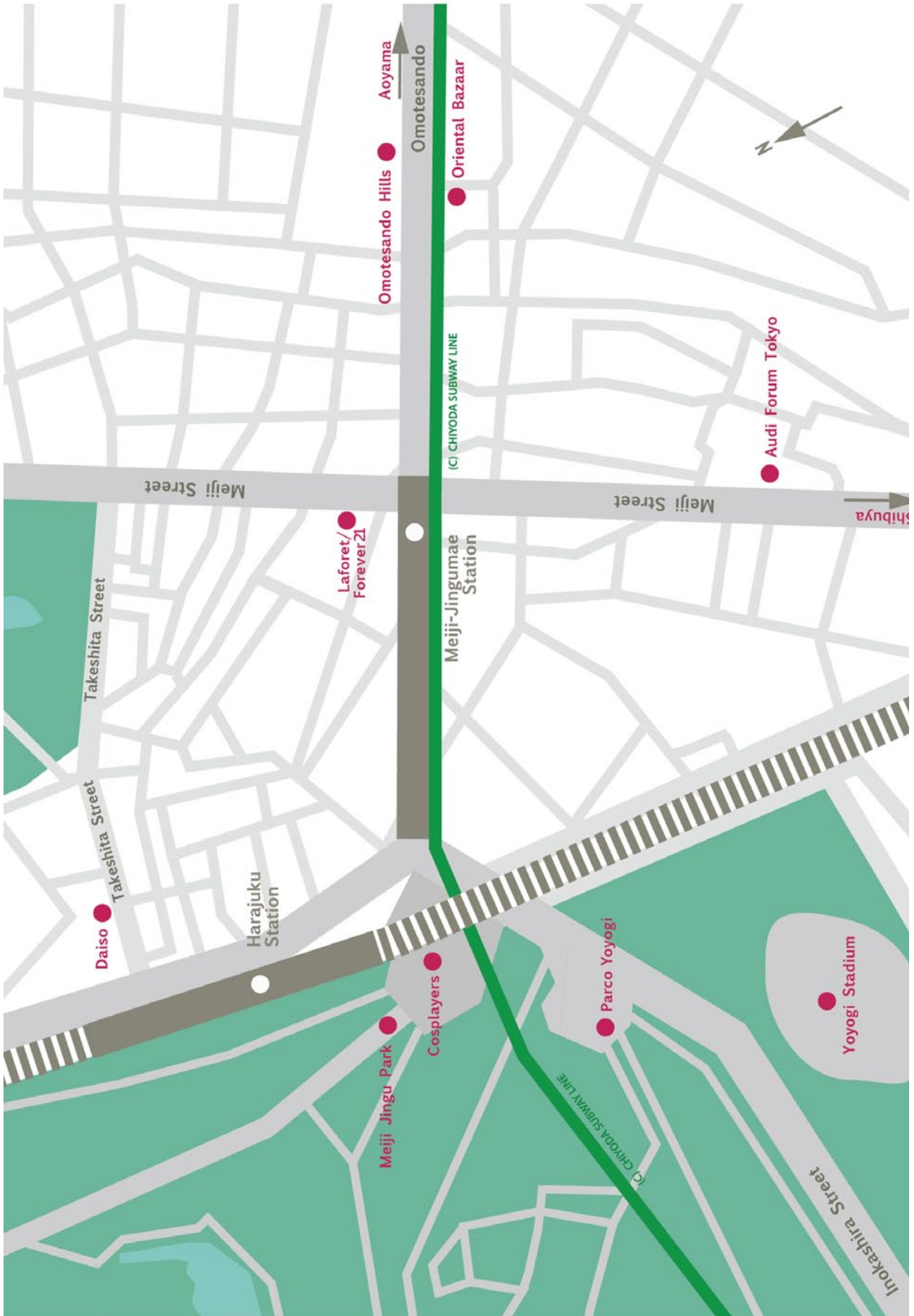
ticatevi di andare da **Daiso** (100yen shop) e mangiare poi una crepe in strada. Arrivati in fondo a Takeshita Dori potete andare a destra e arriverete ad un grande incrocio con la strada **Omotesando**: andando dritti arriverete a **Shibuya** in 15 minuti a piedi, mentre andando a sinistra e proseguendo per almeno 20 minuti arriverete nella zona di **Aoyama**. Ad Omotesando trovate l'**Oriental Bazaar**, ottimo per acquistare souvenir giappo-



nesi da portare in Italia, oltre a molti altri negozi. Ad **Aoyama** andateci solo se amate l'architettura moderna, o se cercate qualcosa di particolare: lì ci sono ottimi bar, pasticcerie, ristoranti ecc. ma la zona è molto dispersiva e potreste rimanere delusi se non puntate a qualcosa di specifico.

Harajuku è un ottimo posto da visitare la domenica, quando molti giovani vengono qua. Dedicate almeno 4-5 ore a questa zona.







## Asakusa

È il quartiere dei templi di Tokyo.

Usciti dalla stazione andate in direzione **Kaminarimon** (foto in basso a destra). Proseguite e vi troverete nella **Nakamise Dori**, una strada dove potete comprare ogni sorta di souvenir e assaggiare prodotti tipici locali come i manju fritti, senbei e tè verde.

Proseguendo potete andare nella strada perpendicolare **Shin-Nakamise** con molti negozi al coperto, o proseguire fino ad arrivare al tempio **tempio Sensoji**, dedicato alla dea Kannon, l'attrazione principale del quartiere.

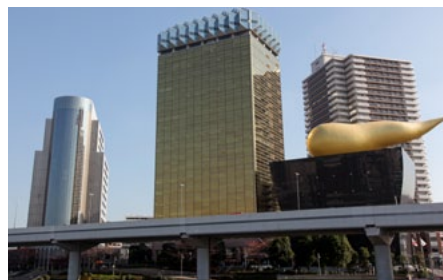
A 10 minuti a piedi si arriva a **Kappabashi Dori**, la strada dove gli appassionati di cucina possono trovare qualunque cosa desiderino, comprese le fedeli riproduzioni di cibo che si trovano all'esterno dei ristoranti in

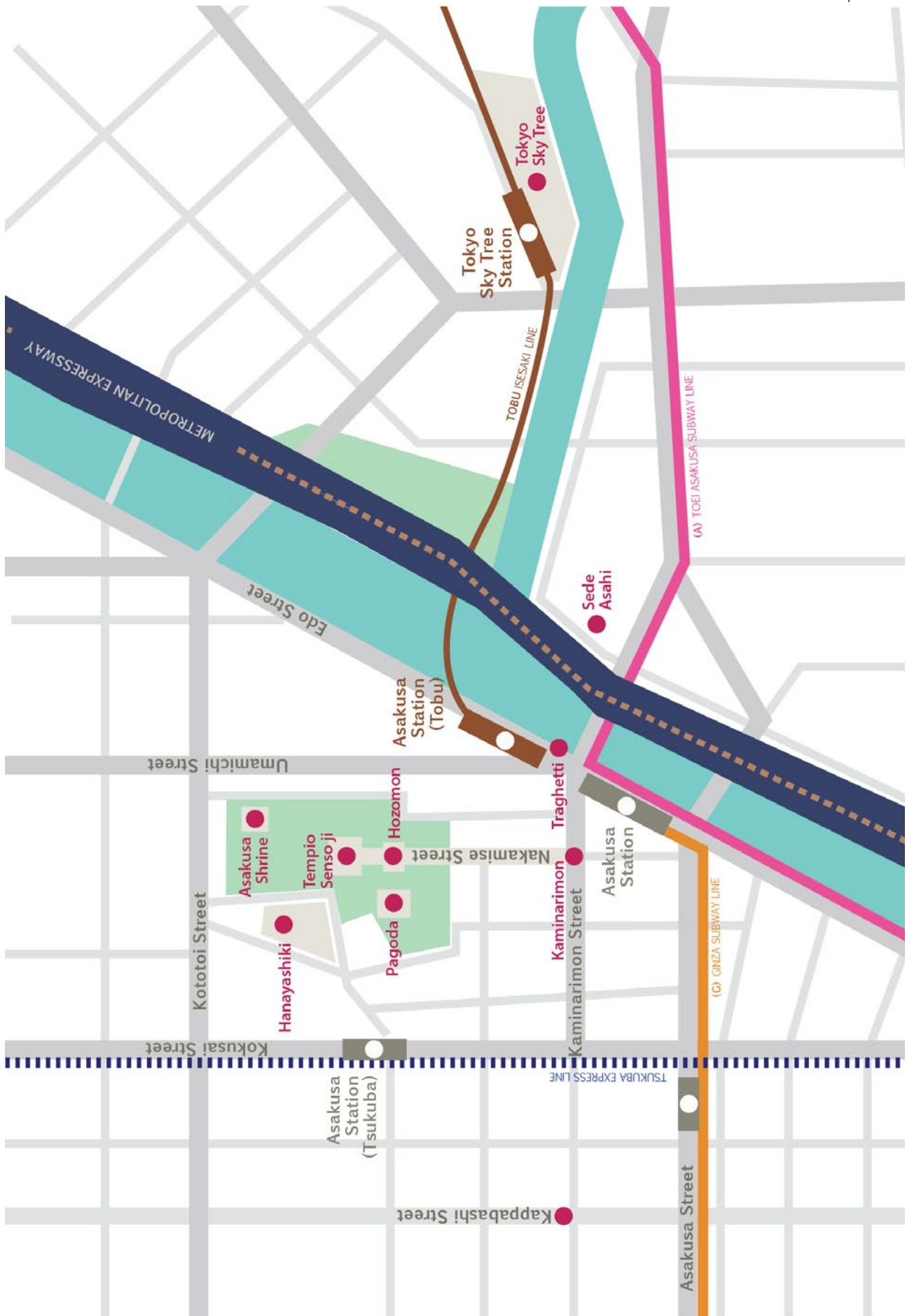
Giappone: un souvenir costoso ma sicuramente molto originale (il sushi che vedete qua a destra..è finto!).

Vicino al tempio Sensoji c'è **Hanayashiki**, il parco tematico più antico del Giappone, aperto nel 1853: carino ma non merita una visita.

Dall'altra parte del fiume Sumida vedrete la sede della birra **Asahi**: la vera chicca è salire al 22esimo piano per bere una birra lì.

Proseguendo a piedi arriverete alla **Tokyo Sky Tree**, la torre alta ben 634 metri. Se è una splendida giornata potete salire al piano panoramico, ma è un po' costoso, valutate voi.



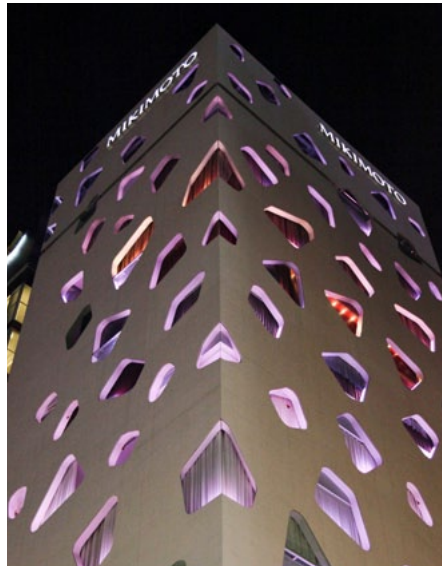


# Ginza

Il quartiere dell'eleganza, dove trovare la perfezione giapponese al suo estremo. Lasciatevi trasportare dalla ricchezza sfrenata di Ginza ed ammirate i palazzi realizzati dagli architetti più famosi del mondo: si va da Hermes costruito da Renzo Piano, ad Armani costruito da Fuksass, per incontrare poi i favolosi edifici di **De Beers** disegnato da Jun Mitsui e associati, e **Mikimoto 2** realizzato da Tokyo Ito.

Veniteci al calare del sole, quando le luci si accendono, ma ricordatevi di portare una **mappa** con voi o guardare i miei video su Youtube in cui vi spiego cosa vedere: perdersi qua è molto facile! Non lontano da **Wako** trovate il più celebre teatro dove vedere gli spettacoli di **Kabuki**.

Anche senza spendere niente potete trascorrere momen-

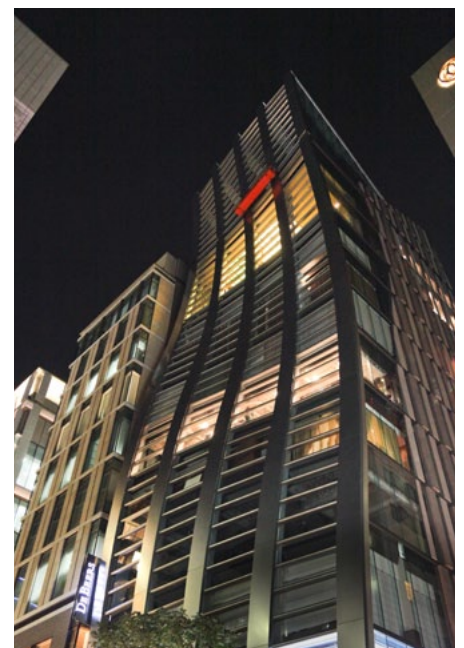


ti interessanti a Ginza, per esempio ammirando il *packaging* giapponese nei vari negozi alimentari ai piani interrati dei centri commerciali, oppure comprando qualche souvenir poco costoso nella cartoleria **Ito-ya**. Se avete 2000yen che vi avanzano potete andare a fare merenda in **pasticceria** d'alto livello (per esempio *Henri Charpentier*), oppure nelle varie **lounge** esclusive presenti in molti degli edifici più lussuosi di Ginza. Se il vostro budget



ve lo consente, potete cenare in uno dei tanti ristoranti di lusso.

In un paio d'ore potete farvi un'idea del quartiere, se poi vi piace rimanete di più, altrimenti proseguite a piedi verso il **Tokyo International Forum**, forse la struttura architettonica più bella di Tokyo, per arrivare poi nella zona di Marunouchi. Ginza potrebbe anche non piacervi all'inizio, ma se ne capite la filosofia, l'amerete.





# Akihabara

È il regno degli *otaku*. Nella parte est del quartiere trovate praticamente solo **Yodobashi Akiba** (vedi foto a fianco), un enorme negozio di elettronica: se cercate fotocamere, obiettivi, videocamere o altro venite qua. La parte ovest del quartiere invece, chiamata *electric town*, è un ammasso di **negozi** con tutto ciò di cui i veri *otaku* hanno bisogno: manga, action figure, anime, gadget e molto altro. I prezzi migliori li trovate nei negozi che espongono **cubi in plexiglass** con all'interno i vari oggetti; scrivete su un foglietto il numero del cubo e dell'oggetto che volete e portatelo ad un commesso. In questo tipo di negozi hanno cose usate, ma tenute molto bene e anche se a volte gli oggetti hanno qualche difetto i prezzi sono davvero molto vantaggiosi. Una piccola chic-

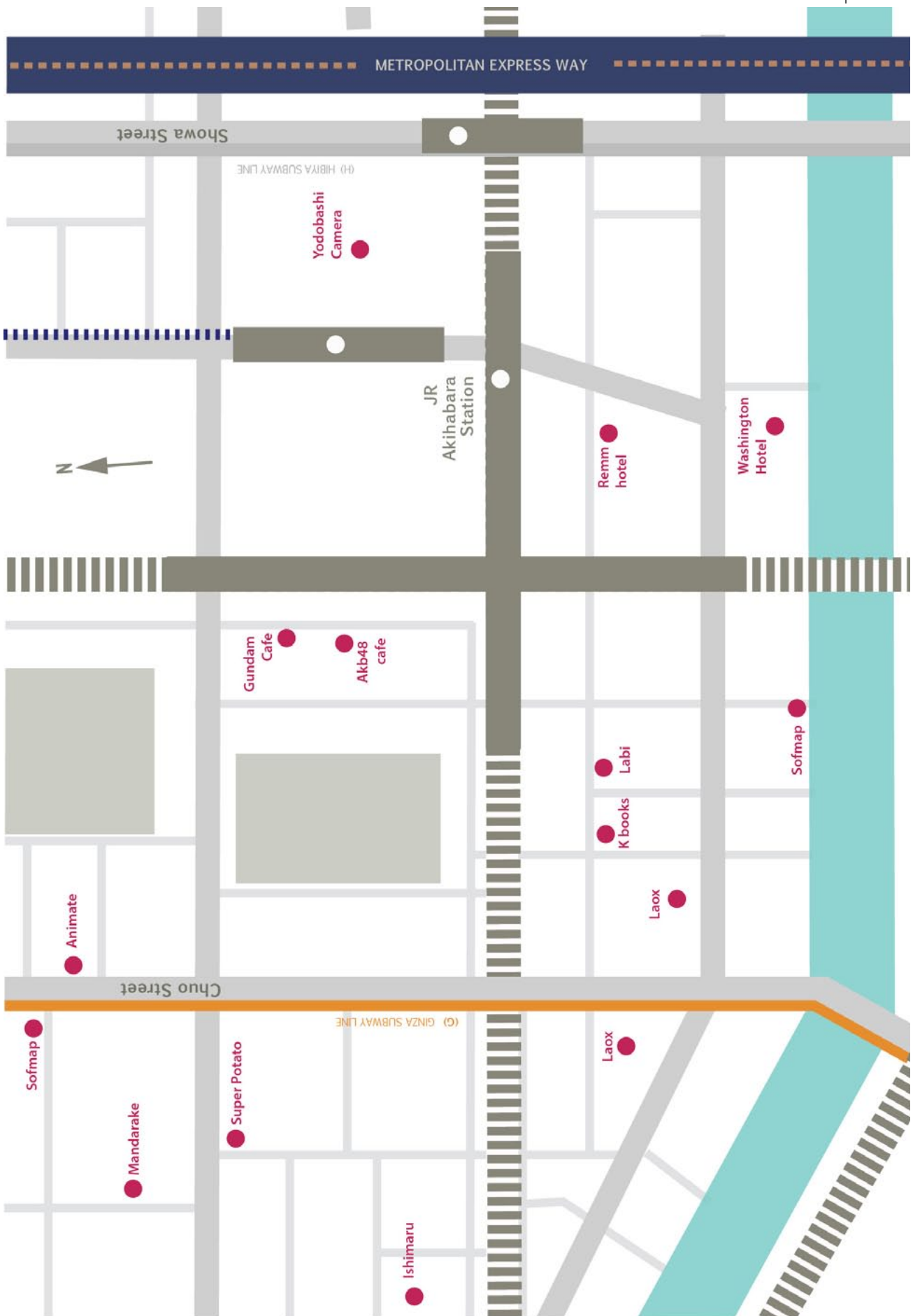


ca è il negozio **Super Potato**, magari non comprerete niente lì ma vale la pena andarci per vedere tutti i videogiochi *vintage* che hanno.

Le maid che vi fermano per strada non amano essere fotografate, quindi evitate, ma se volete potete andare in un **Maid Cafe** (vedi pagina 15), sarà sicuramente un'esperienza nuova ed interessante. Ci sono anche alcune catene molto famose come **Mandarake** e **Animate**, dove comprare manga e non solo.

Se siete dei veri *otaku* probabilmente dovrete tornare ad Akihabara diverse volte perché ci sono moltissime cose da vedere. Se invece tutto ciò non vi appassiona, un giro di 2-3 ore vi potrebbero bastare per comprendere questo "strano universo".





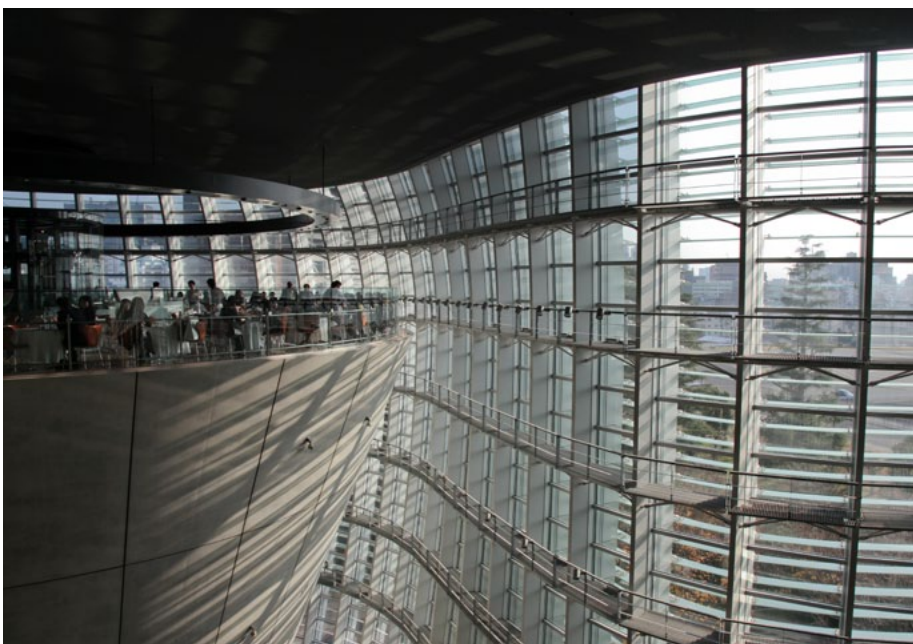
# Roppongi

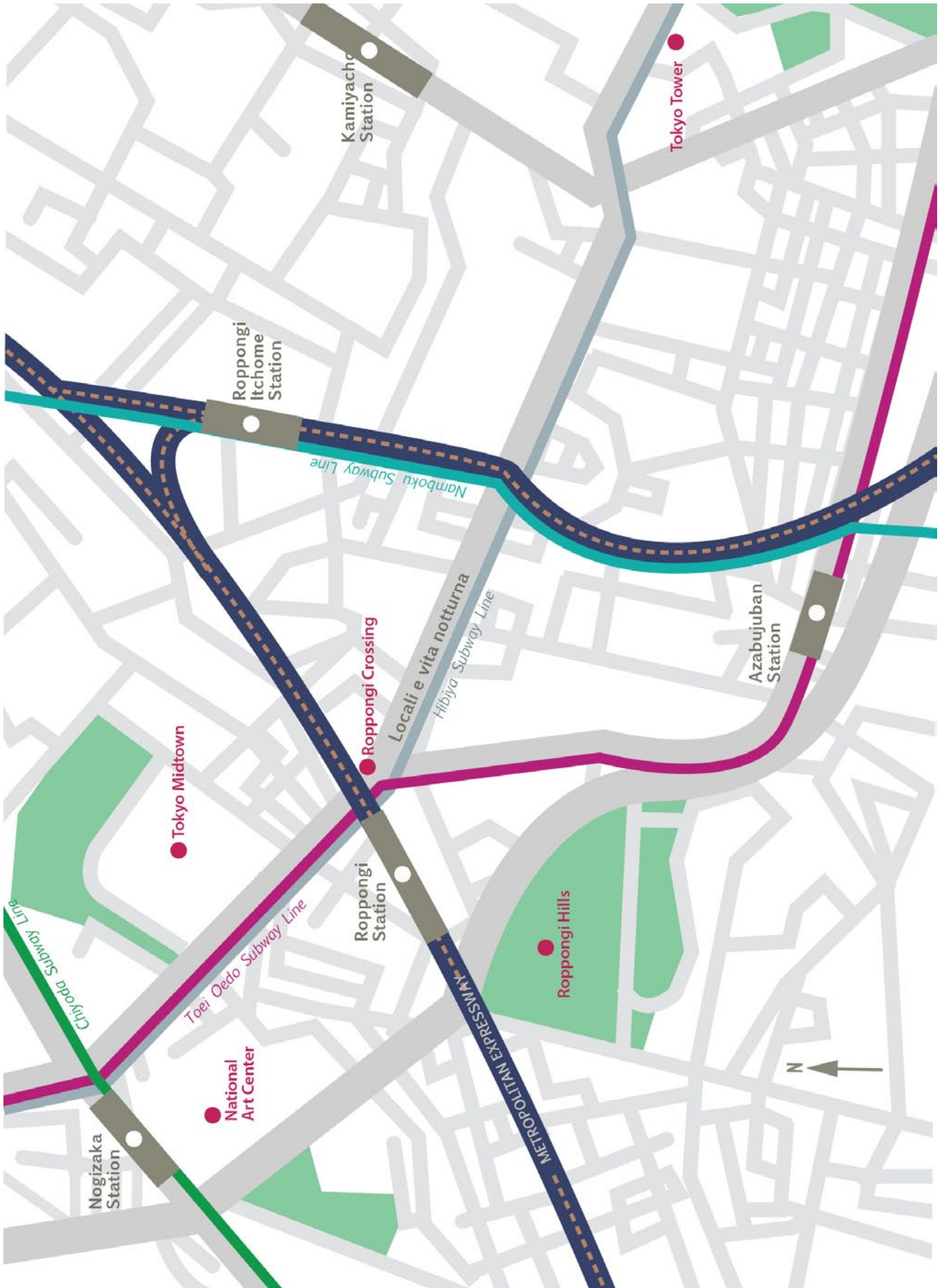
Un quartiere cosmopolita, tranquillo di giorno, che poi si trasforma e diventa il posto ideale per fare serate nei club più famosi di Tokyo. Orientatevi prendendo come riferimento il grande incrocio (vedi foto a destra) dove c'è la scritta "Roppongi Roppongi".

Se arrivate la sera avete solo l'imbarazzo della scelta per i tanti locali e disco che ci sono. Di giorno iniziate il vostro giro partendo da **Roppongi Hills**, un grande centro commerciale alla base dell'imponente *Mori Tower*, che noterete sicuramente. Andate poi in direzione *Hard Rock Cafe* per una maglietta ricordo e fate un giro nel quartiere. Verso Nord si trova **Tokyo Midtown**, un altro bel centro commerciale al cui piano interrato c'è, tra le altre cose, una caffetteria del pasticciere *Sadaharu Aoki*.



A non molta distanza a piedi c'è il **National Art Center**, potete entrare gratuitamente ad ammirare la struttura architettonica ma per entrare alle mostre d'arte dovete pagare il biglietto. Dedicate a Roppongi qualche ora a seconda di cosa volete vedere, ma se siete amanti dei locali potete venirci anche ogni notte e non vi stufate mai.







## Ueno

Fuori dalla stazione JR (uscita central) basta attraversare la strada e ci si imbatte subito nel mercato di **Ameyoko**, che corre lungo la ferrovia sopraelevata, dove poter fare qualche acquisto (tè verde, alghe ma anche altro) o semplicemente dare un'occhiata. A poca distanza c'è lo stagno Shinobazu dove trovate il tempio **Bentendo**: lo riconoscete perché la piccola sala principale è a forma ottagonale. Poco più in là trovate l'ingresso al parco di Ueno: splendido in primavera con i fiori di ciliegio ma interessante tutto l'anno.

Troverete poi diverse cose storiche da vedere: il **tempio Kiyomizu Kannon**, il **santuario Toshogu**, il **tempio Kanneiji**.

Se siete appassionati di musei Ueno fa decisamente per voi. Il **Tokyo National Museum** è il più antico e il più grande museo di tutto il Giappone e ne avrete da

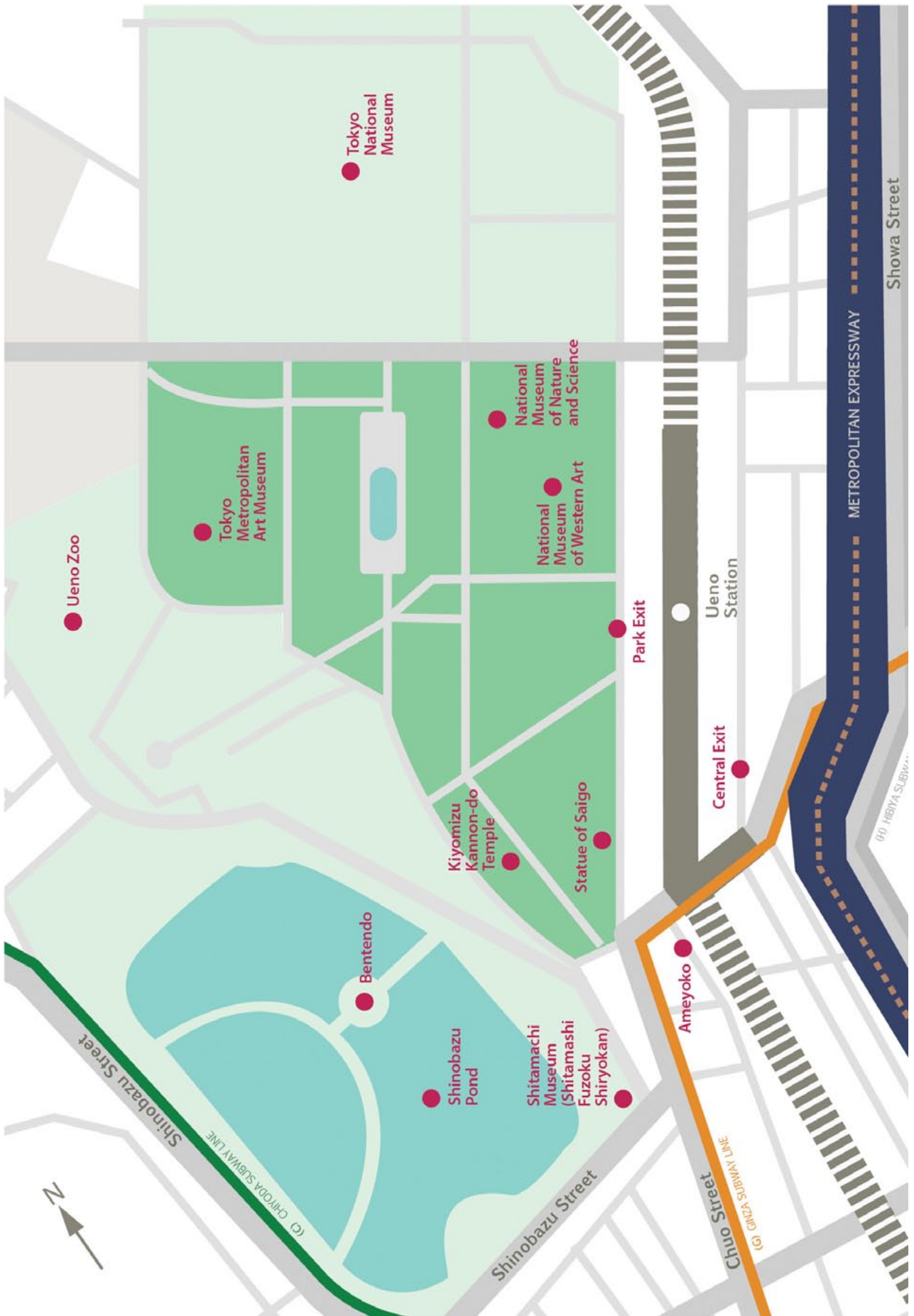
vedere per diverse ore. Gli appassionati d'arte potranno andare invece al **Tokyo Metropolitan Art Museum** o al **National Museum of Western Art**.

Se siete con dei bambini potete andare al **National Science Museum**, e al famoso **Zoo di Ueno** dove poter incontrare anche il panda. Per i nostalgici che volessero vedere una ricostruzione delle epoche passate di Tokyo, nei pressi dello stagno Shinobazu c'è lo **Shitamachi Museum**: carino ma non imperdibile.

La sera dopo le 21 fuori dalla stazione a volte trovate le minuscole bancarelle che vendono il ramen. Se dal National Museum proseguite, in circa 10-15 minuti a piedi potete arrivare a Yanaka da cui poi arrivare a piedi a Nippori e riprendere la Yamanote Line.

Un giro ad Ameyoko, al Parco e ai relativi templi possono richiedere circa 2-3 ore, se però entrate nei vari musei ovviamente ci vorrà molto più tempo.





# Odaiba

Ad Odaiba si viene per rilassarsi trascorrendo il tempo in vari centri commerciali.

Vi si arriva con un avveniristica **monorotaia** che parte da Shimbashi. Scendete alla fermata *Odaiba-Kaihinkoen*. Il quartiere non è grande ed è meglio girarlo a piedi.

All'interno di **Decks**, il primo centro commerciale che troverete fuori dalla stazione, c'è un piano con negozi di prodotti *vintage* giapponesi.

Poco più in là trovate **Aquacity**: al quinto ci sono molti ristoranti di ramen che propongono diverse ricette regionali di tutto il Giappone mentre al piano terra trovate la "sala giochi" **Sega Joypolis**. Da lì ammirate il **Rainbow Bridge** e la riproduzione della **statua della libertà**.

Potreste essere tentati di fare il biglietto e salire nella grande sfera dell'edificio della **Fuji TV**, ma a parte il carino panorama non c'è altro: non ne vale la pena.



Un po' più in là c'è **Diver City**, davanti al quale trovate il celebre **Gundam Gigante**: Proseguendo verso la **ruota panoramica** arriverete a **Venus Fort**: andate al secondo piano, è in stile europeo, con tanto di cielo finto. Lì vicino c'è **Leisureland**, ad ingresso gratuito, il posto ideale per i più giovani. Se siete con dei bambini portateli all'**Oedo Onsen Monogatari**, una piscina con a tema gli onsen dell'antico Giappone. Lì vicino trovate anche il Museo delle Scienze Emergenti e il

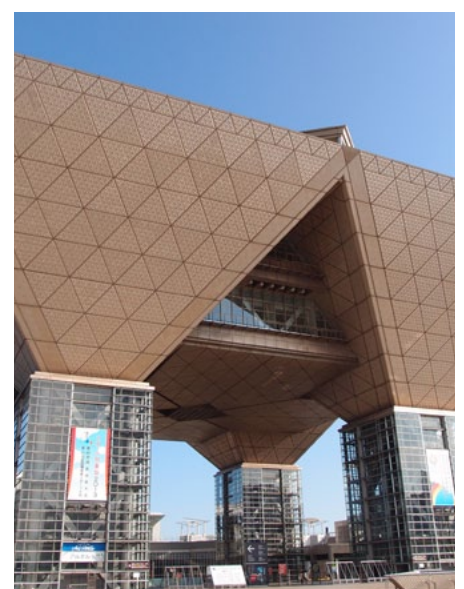
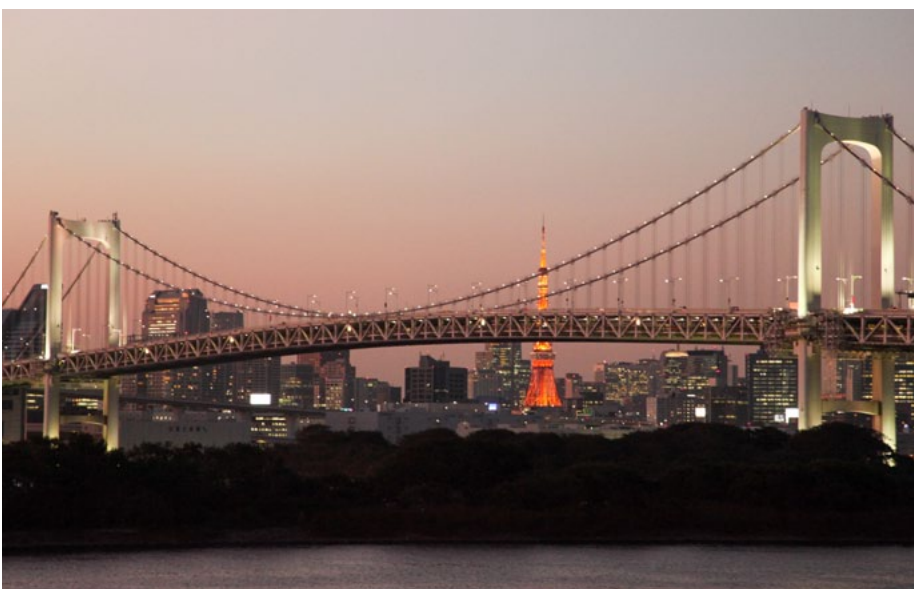


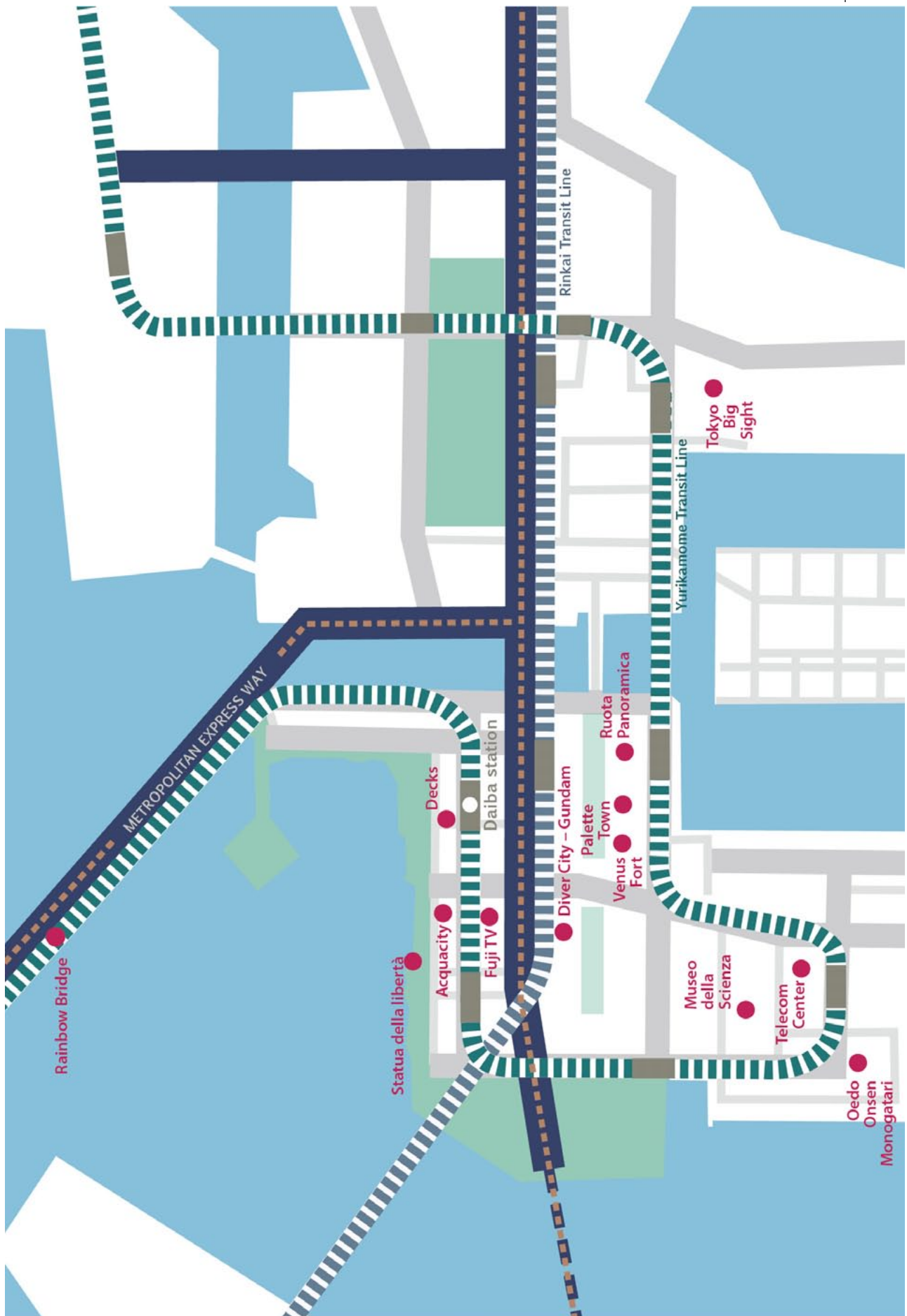
Museo delle Scienze Marittime.

In alcuni momenti dell'anno il **Tokyo Big Sight** è la sede di alcuni importanti eventi, fiere e convegni.

Ad Odaiba prendetevela con calma, considerate di rimanerci almeno 4 ore, fermanovi a pranzo cercando cosa mangiare al piano ristoranti di uno dei tanti centri commerciali.

Quando tornate da Odaiba ricordatevi di scendere alla fermata **Shiodome**.







## Shiodome

Tornando da Odaiba vale sicuramente la pena scendere alla fermata Shiodome, la zona dei grattacieli del quartiere Shimbashi. In particolare la sera è davvero spettrale.

Fate una foto al particolare palazzo della **Dentsu** (vedi foto in alto a destra). Poco più in là, un po' nascosta, trovate la già citata **Nakagin Capsule Tower**.

Alla base del palazzo della **Nippon TV** c'è un orologio

che di tanto in tanto si anima.

Trovate anche vari centri commerciali, una parte che ricorda vagamente l'Italia e fino alle 16:30 è possibile entrare nei vicini **giardini Hamarikyū** per rilassarsi e fare una foto in cui i grattacieli fanno da cornice alla natura. Dedicate a Shiodome non più di mezz'ora, ovviamente di più se vi fermate ai giardini.





## Ikebukuro

Nonostante sia molto grande, questo quartiere non presenta molte cose in più rispetto ai vicini Shinjuku e Shibuya e potrebbe sembrarvi un po' noioso e privo di personalità.

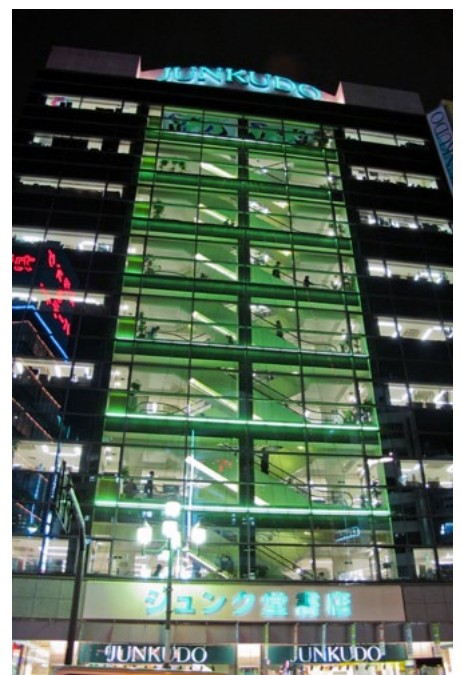
Le cose principali si trovano nella parte Ovest: in stazione scegliete l'uscita 35.

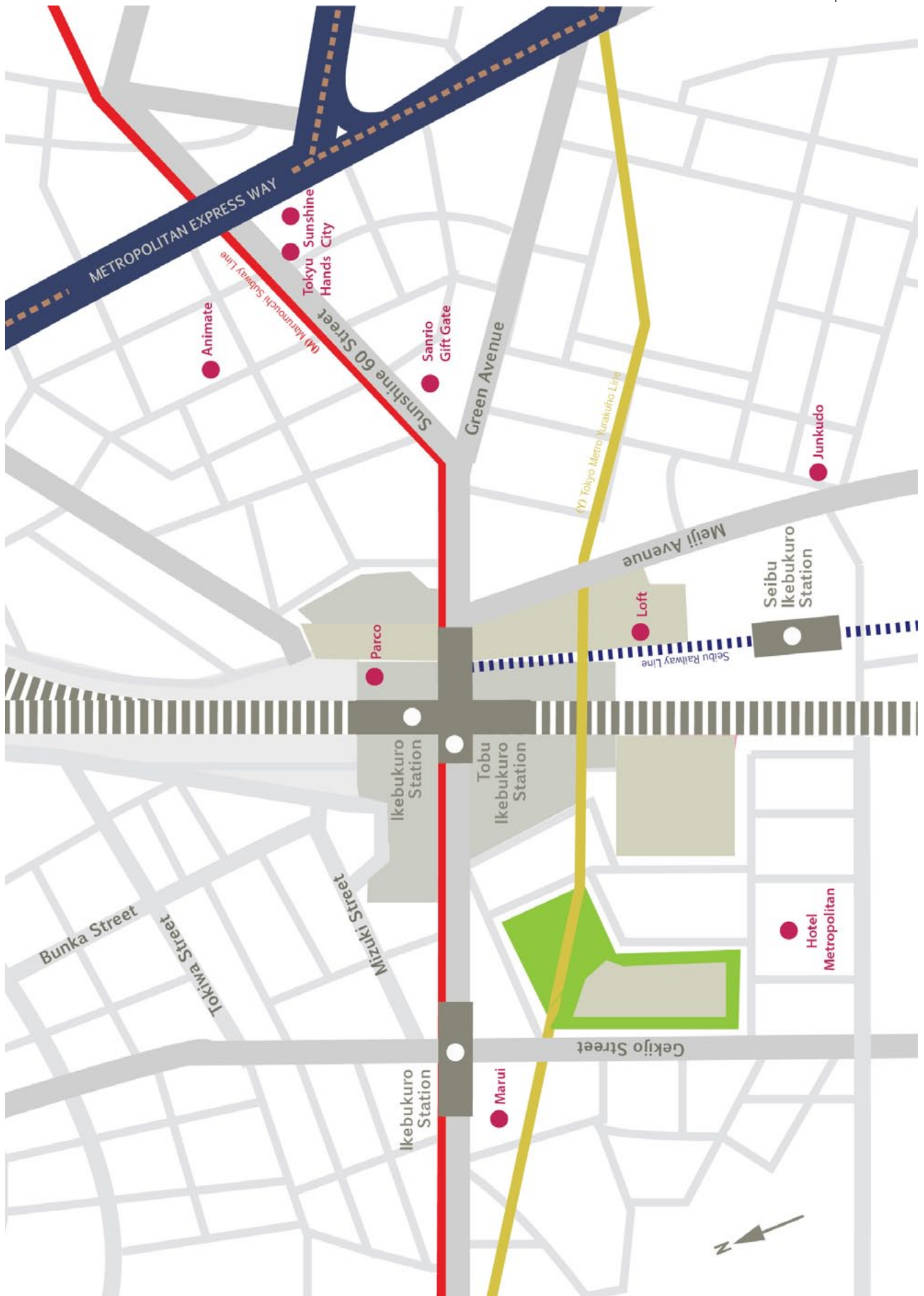
Ci sono molti negozi per otaku, ma a differenza di Akihabara qua la clientela è principalmente femminile, come noterete nella grande sede di **Animate**, ricco di manga, anime ecc.

Lì vicino c'è il grande centro commerciale **Sunshine City**. Pagando è anche possibile salire all'ultimo piano per ammirare la vista. Dentro questo edificio non farete fatica a trovare cosa vedere o dove mangiare; se siete con dei bambini poi potreste passare qua qualche ora tra l'*acquario*, e i due parchi a tema *Namja Town* e *J-World*.

Vicino alla stazione si trova una grande sede della libreria

Junkudo (con anche libri in inglese), i principali centri commerciali giapponesi e diversi negozi di elettronica. Per le appassionati c'è anche il *Sanrio Gift Gate*, con un'infinità di prodotti di Hello Kitty. Una cosa curiosa, nella parte est, c'è il *Jiyu Gakuen Myonichikan*, l'unico edificio dell'architetto Frank Lloyd Wright non abbattuto in Giappone. Dedicate ad Ikebukuro 2-3 ore al massimo, a meno di non trovare qualcosa che realmente vi possa interessare.







## Tsukiji

Il **mercato del pesce** più grande e pittoresco del mondo si trova nel quartiere di Tsukiji.

Ci sono varie soluzioni per visitarlo:

- potete venirci intorno alle 3 di mattina e mettervi in fila per **l'asta dei tonni** (posti limitati).

- potete venirci intorno alle 5 e mettervi in fila per la colazione di sushi più buona del mondo. (se venite dopo farete anche 3 ore di coda).

- potete venirci in mattinata, meglio se prima dell'10, per vedere le bancarelle con alcuni pesci a voi sconosciuti. Per terra è sempre bagnato. Fate attenzione ai veicoli dei venditori!

Dedicategli qualche ora, a seconda di cosa volete fare. Se scegliete bene il ristorante, il sushi che mangerete qua non lo dimenticherete mai più.



# Marunouchi

Nella mappa della metro trovate la fermata "Tokyo", che indica la zona di Marunouchi. A differenza di quello che il turista poco accorto potrebbe pensare, non si tratta del "centro" della città.

Iniziate entrando al **Tokyo International Forum**, una struttura architettonica che vi lascerà senza fiato.

Passeggiate poi lungo la strada principale fino ad arrivare alla **Tokyo Station**.

Lì vicino trovate i **centri commerciali** Oazo, Marunouchi Building e Shin Marunouchi Building. Non aspettatevi di trovarvi chissà che cosa.

Nel lato *Yaesu* della stazione, al piano interrato, c'è la **character street** in cui sono presenti circa 20 negozi che vendono gadget di alcuni dei personaggi (e mascotte) più famosi del Giappone.

Andate un po' a caso dentro la stazione nei piani interrati, vi perderete sicuramente ma sarà bello vedere i vari

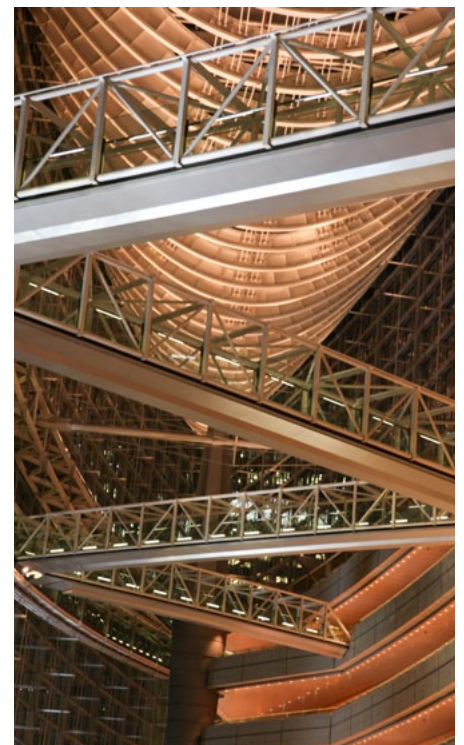


negozi e scoprire qualcosa di nuovo.

A Marunouchi si trova anche il **palazzo imperiale** ma si può entrare solo con tour guidati che vanno prenotati in anticipo, e non ne vale molto la pena. Anche gli adiacenti giardini, visitabili senza prenotazione, non sono imperdibili. Venite a Marunouchi quando cala il



sole. Camminare tra i grattacieli illuminati vi piacerà, ma tutto sommato è una zona un po' noiosa. Se non vi fermate a fare shopping, dedicate a Marunouchi poco più di un'oretta.



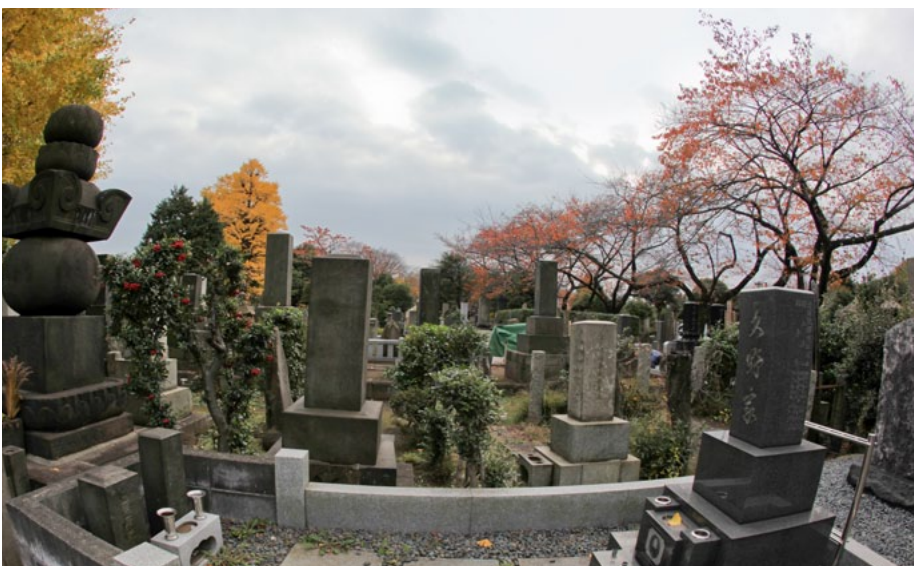


# Yanaka

Una zona di Tokyo sconosciuta ai turisti, dall'atmosfera antica, in cui la vita scorre tranquilla. Si arriva dalla stazione di **Nippori**. In 5 minuti a piedi arriverete al **tempio Tennoji** (dove vedere un **Buddha** in bronzo), poi potete passeggiare per uno dei cimiteri più grandi di Tokyo, vedendo qualche scorcio un po' particolare. La cosa bella da osservare è come a Tokyo si possa passare da un po-

sto così tradizionale a luoghi come la vicinissima Akihabara in cui sembra di essere su un altro pianeta. Proseguendo per il cimitero arrivate a **Yanaka Ginza**, vicino alla stazione Sendagi, in cui fare piccoli acquisti.

Consiglio di venire a Yanaka solo se siete alla ricerca di qualcosa di un po' particolare ma senza troppe pretese. Rimaneteci un'oretta o poco più: una volta che avete visto il Buddha, il cimitero e fatto un giro veloce, potete cambiare quartiere.





## Naka Meguro

In primavera Naka Meguro si riempie di giapponesi e turisti che ammirano i fantastici fiori di ciliegio sulle **rive del fiume Meguro**. Nelle altre stagioni è semplicemente un luogo dove rilassarsi un po' passeggiando tra i tanti piccoli negozi, ristoranti e bar. Il bello di queste attività commerciali è che sono lontane da qualsiasi franchising e puntano più sulla personalizzazione in base ai gusti del proprietario. Si è formata

quindi una piccola "comunità" fatta da persone che invece del commercio frenetico della vicina Shibuya preferiscono qualcosa di meno popolare ma più originale. In primavera è davvero d'obbligo venirci, se invece siete a Tokyo quando non ci sono i ciliegi in fiore venite a Naka Meguro solo se cercate qualcosa di diverso dal solito, senza aspettarvi però chissà cosa.





## Kichijoji

E' un quartiere tranquillo ma interessante. In particolare intorno alla stazione trovate negozi e ristoranti, anche un po' particolari e non in franchising.

L'attrazione principale è il **parco Inokashira** che si trova tra la stazione e il **Museo Ghibli**. In primavera è un ottimo posto per ammirare i fiori di ciliegio, magari facendo un pic-nic. In altri momenti dell'anno, quando non è troppo freddo, potrebbe es-

sere carino fare un giro con i pedalò, ma a Tokyo secondo me trovate sicuramente di meglio da fare.

All'interno del parco potete vedere il **santuario Benzaiten**, niente di speciale, ma vale la pena fare una foto ricordo.

Dedicate al parco e a Kichijoji meno di un'ora, magari mentre andate o tornate dal Museo Ghibli.



## Museo Ghibli

Gli appassionati dei film d'animazione dello Studio Ghibli devono venire in questo splendido museo realizzato dal maestro Miyazaki. I biglietti vanno prenotati in anticipo dall'Italia oppure se non sono finiti potete prenderli qualche giorno prima in un conbini Lawson (fatevi aiutare..).

All'interno è possibile vedere un cortometraggio che viene proiettato solo qua.

C'è anche un negozio di sovenir, ma non aspettatevi di trovare di tutto.

La visita richiede poco più di un'oretta.





## Nakano e Koenji

Sono due quartieri sulla Chuo Line, a pochi minuti di treno da Shinjuku. Fuori dalla stazione di Nakano trovate la **Nakano Broadway**, una strada al coperto in cui ci sono negozi e ristoranti, al termine della quale c'è una grande sede di **Mandarake** dove comprare manga, anime e un'infinità di gadget *otaku*. Koenji invece è un quartiere

secondario di Tokyo sconosciuto ai turisti, in cui troverete un'atmosfera rilassata. E' l'ideale in giornate di pioggia dato che le strade commerciali sono al coperto. In agosto si svolge un imponente festival in strada che comprende oltre 12,000 danzatori.

A Nakano potete stare tranquillamente anche 3 ore se siete "otaku", mentre a Koenji date un'occhiata, se non vi piace andate via.



# DisneyLand e DisneySea

Venire in Giappone per passare una giornata qua potrebbe non sembrarvi interessante, ma se vi piacciono i parchi tematici, siete con bambini, volete una giornata romantica o semplicemente non è la prima volta che venite a Tokyo, potrebbe non essere poi così male.

I parchi Disney sono due, entrambi nella stessa zona, e sono molto belli ed interessanti.

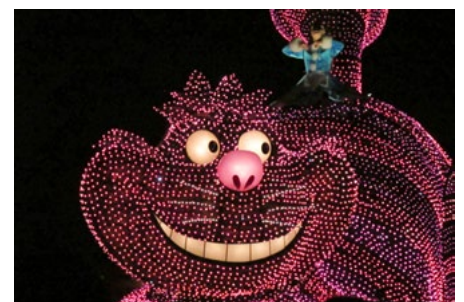
**DisneyLand** è più rivolto ai bambini, con attrazioni abbastanza tranquille e tutta la vitalità tipica di Disney e i riferimenti ai cartoni animati più famosi: Alice nel Paese delle Meraviglie, Chip e Chop Biancaneve ecc.

**DisneySea** è invece più particolare ed indicato per adolescenti ed adulti. Si trova per esempio una ricostruzione di



Venezia, una strada dedicata a New York, un finto vulcano ecc. oltre ovviamente ad attrazioni che sono particolarmente emozionanti e veloci. Se fate in fretta potete anche fare entrambi i parchi nella stessa giornata. Non veniteci nei weekend o in giorni festivi, per evitare la rissa.

Ci arivate con la JR Musashino Line, scendendo alla fermata Maihama.



Partire la mattina e tornare la sera, per esperienze uniche.

# Vicino a Tokyo...



Da Tokyo si possono fare interessanti gite in giornata, in mezzo alla natura, tra tradizioni antiche.

Nelle prossime pagine alcune delle escursioni più gettonate.



# Kamakura

A circa un'ora di treno da Tokyo si trova Kamakura, città patrimonio dell'Unesco, ricca di cultura. Fateci un salto: ne vale davvero la pena. Scendete alla fermata **Kita-Kamakura** perlomeno per visitare il complesso di templi **Engakuji**. Riprendete il treno e andate a Kamakura. Fuori dalla stazione c'è **Komachidori**, una strada dove comprare souvenir e pranzare spendendo poco mangiando bene in uno dei tanti ristoranti tradizionali.

A pochi minuti a piedi arrivate al santuario **Hachimangu**. Lì intorno ci sono anche molte altre cose da vedere, ma controllate che ora è..

Dovrete infatti tornare in stazione e prendere nuovamente il treno che vi porterà ad **Hase**, dove potete ammirare il celebre **Buddha gigante** e l'incantevole tempio **Hasedera**: fate in fretta perché



entrambi chiudono alle 17! Tra Kamakura e Kita Kamakura è possibile fare splendide e facili **escursioni nelle foreste**, magari partendo da Kita-Kamakura la mattina abbastanza presto ed arrivare a piedi al Buddha Gigante.

Vicino a Kamakura se volete e avete tempo c'è anche l'**isola di Enoshima** dove si trova l'omonimo santuario, alcune caverne e si può fare un giro rilassandosi un po'.

Dedicate a Kamakura un'intera giornata.



# Nikko

In un'ora di treno da Tokyo, in direzione Nord, arrivate a Nikko, una zona ricca di cultura, templi e tradizioni.

A pochi minuti a piedi dalla stazione arrivate dove ci sono tutte le cose principali da vedere.

Iniziate dal **santuario Toshogu**, l'attrazione principale di Nikko, dove c'è anche la raffigurazione delle famose *scimmiette* "non vedo, non sento, non parlo".

Poco più in là c'è il mausoleo **Taiyuinbyo**, il **tempio Rinnoji** e la villa **Tamozawa**, antica residenza imperiale. Per raggiungere l'area sacra noterete sicuramente il ponte Shinkyo che col suo colore rosso si presta molto bene per una foto ricordo.

Arrivando presto la mattina per ottimizzare i tempi si può proseguire per il **parco naturale Okunikko** e vedere il lago Chuzenji dove si specchia il monte Hangetsuyama.



Il Parco è ricco di foreste e potete fare una bella escursione nei pressi delle **cascate Ryuzu**, o in alternativa, dall'altra parte del lago, salire fino ad un punto di osservazione. Dedicate a Nikko una giornata intera, senza pernottare qua.



# Yokohama

A meno di mezz'ora da Shibuya, Yokohama è un buon posto per una gita fuori da Tokyo, senza tante pretese. Arrivate in tarda mattinata a **China Town** dove oltre a vedere il tempio Kanteibyō potete fare un ottimo pranzo in uno dei tanti ristoranti cinesi.

Prendete il treno e andate a vedere il **giardino Sankeien**. Tornate verso la stazione principale di Yokohama e fate un giro lì intorno, per poi andare verso Minato Mirai, la zona più bella e romantica di Yokohama.

Potete salire all'ultimo piano della **Landmark Tower**, ma costa ben 1000yen. Nei giorni più sereni dell'anno si vede il Monte Fuji.

Lì intorno si trovano tutta una serie di attrazioni e negozi.

**Cosmo World** è un piccolo luna park in cui c'è una ruota panoramica che noterete si-



curamente al calare del Sole. Vino a **Queen's Square** ci sono i centri commerciali **Landmark Plaza** e World Posters in cui ogni piano è tematico.

Gli appassionati di **musei** possono visitare il museo del porto di Yokohama, il museo dei ramen (Cup Noodles Museum), lo Yokohama Museum of art e più per i bambini anche il Mitsubishi Minatomirai industrial Museum. Dedicate a Yohoama 5-6 ore.



# Monte Fuji

Da Tokyo si arriva al Monte Fuji in circa 2 ore, con il treno o l'autobus.

Prima di partire è conveniente pensare a cosa voler vedere e cosa voler fare perché l'area è molto grande e dispersiva.

**Scalare il Fuji** è alla portata di tutti nei mesi di luglio ed agosto, ma aspettatevi di trovare moltissimi escursionisti. Negli altri periodi, causa neve ed intemperie, è un'impresa difficile e rischiosa.

Le cose da vedere sono moltissime. Se state qua per la notte potreste scegliere uno dei bellissimi **ryokan** ad Hakone; ciò vi consentirebbe di esplorare meglio i dintorni e la **zona dei 5 laghi**, oltre che ovviamente provare almeno uno dei tanti **onsen**.

Si viene qua per rilassarsi, lontani dalla frenesia delle città quindi prendetevi il vostro tempo e non fate le cose con troppa fretta.



Dove ammirare templi, giardini e tradizioni.

# Kyoto



Kyoto non la dimenticherete mai più. Il tempio d'oro, i torii rossi al Fushimi Inari, le geisha, il profumo del tatami, i giardini zen ... Ogni giorno a Kyoto è unico e vi fa tornare indietro nel tempo.



# Dove dormire a Kyoto

Prendete un hotel che non sia troppo distante da una qualsiasi fermata della metro. Un'ottima zona è **Shijo** perché la sera se uscite a fare due passi non vi stufate e trovate ristoranti e cose da fare a volontà. Un'altra bella zona è quella intorno alla **stazione di Kyoto** perché da lì vi spostate facilmente in tutta la città, oltre che Nara ed Osaka.

Si trovano anche meravigliosi ryokan, ma se andate in uno degno di essere chiamato ryokan, aspettatevi di pagare cifre notevoli (almeno 20,000yen a notte)

# Dove mangiare a Kyoto

Kyoto è molto conosciuta per la cucina *kaiseki*, servita nei ryokan ma non solo. Il costo è però alto.

Trovate ristoranti un po' ovunque, l'ideale è partire dalla già citata zona di *Shijo* e fare un giro a piedi nelle vie coperte finché trovate qualcosa che vi ispiri.

Sul mio sito trovate diversi ristoranti consigliati.

# Spostarsi a Kyoto

Per girare Kyoto senza problemi dovete ragionare in modo diverso a quanto fate a Tokyo. Tokyo infatti è divisa in quartieri: ci si sposta da un quartiere all'altro coi mezzi pubblici e si va in giro a piedi.

Kyoto invece è una città più dispersiva e conviene segnarsi i posti che si vogliono visitare e come arrivarci, senza pensare ad una netta divisione in quartieri altrimenti rischiate solo di fare confusione.

Utilizzate la metro, i treni e gli autobus per arrivare nei vari posti da visitare.

# Cosa vedere a Kyoto

## Tempio d'oro

Uno dei simboli di Kyoto e forse di tutto il Giappone. Indimenticabile.

*Ci arrivate con l'autobus 101 o 205 in circa 40 minuti. Aperto dalle 9 alle 17.*



## Fushimi Inari

Arrivare in cima alla collina, attraversando centinaia di torii rossi vi riempirà di emozioni, oltre a foto che faranno invidia a chiunque.

*Dalla stazione di Kyoto ci arrivate in 5 minuti con la JR (scendete ad Inari). Sempre aperto.*



## Kiyomizu Dera

Tempio patrimonio dell'Unesco. Per arrivarvi si passa tra le strade Ninnenzaka e Sannenzaka. Dalla terrazza si vede la città in lontananza.

*Ci arrivate con gli autobus 100 o 206, oppure dalla stazione Kiyomizu-Gojo.*

*Aperto dalle 6 alle 18. Talvolta in primavera e autunno è aperto fino alle 21:30.*



## Foresta di bambù

Camminate per la strada che passa tra migliaia di bambù che con il vento fanno il tipico fruscio. Poco più in là c'è anche un fiume con diversi negozietti.

*Dalla stazione di Kyoto ci arrivate in 15 minuti con la JR Sagano Line. Scendete a Saga Arashiyama.*



## Geisha

Le vedete in strada soprattutto tra le 18 e le 21 nel quartiere di Gion.

*Ci arrivate con l'autobus 100 o 206. Oppure alle fermate della metro Gion Shijo o Kawaramachi. Anche nella vicina zona di Pontocho a volte potete incrociare una geisha.*



## Stazione di Kyoto

Rimarrete increduli nel vedere così tanta modernità nella città che nell'immaginario collettivo è ricca di tradizioni.

La stazione è molto grande e su più piani. Perfetta per passarci qualche ora se piove molto o per mangiare qualcosa.



## Nishiki Market

Qua trovate negozi aperti da centinaia di anni. Vedrete cibi indecifrabili e gli assaggi vi lasceranno con una faccia stranita ma veniteci una mezzoretta, ne vale la pena.

*Corre parallelo alla Shijo Avenue, tra le stazioni Shijo/Karasuma e Kawaramachi.*



## Ryoan ji

Un tempio in mezzo alla natura. Il fulcro è famoso giardino delle rocce.

*Dalla stazione di Kyoto ci arrivate in mezz'ora con un autobus JR. O dal tempio d'oro in 5 minuti con l'autobus o 20 minuti a piedi.*



## Castello di Nijo

La residenza di Kyoto del primo shogun dell'epoca Edo. Bello il giardino in primavera ed interessante il corridoio che "scricchiola" quando si cammina.

*Ci arrivate scendendo alla fermata Nijojo-mae sulla Tozai Subway Line. Aperto dalle 9 alle 17 (ultimo ingresso alle 16).*



## Heian Jingu

Un santuario recente, costruito poco più di 100 anni fa. L'ingresso è maestoso, con un imponente torii ed una grande 'piazza'. Molto bello il giardino.

*Prendete la metro e scendete alla fermata Higashiyama, oppure gli autobus 5 o 100. Aperto dalle 8:30 alle 17.*



## Ginkakuji

Il tempio dal padiglione d'argento. Non è molto grande e qualcuno potrebbe rimanere deluso. In primavera è splendida la vicina Passeggiata del Filosofo, ma nelle altre stagioni non è un granché-

*Ci arrivate con gli autobus 5, 17 o 100. Aperto dalle 8:30 alle 17.*



## Higashiyama

Negozi e dove fare acquisti e sentirsi come in altri tempi.

Le vie principali sono Nannenzaka e Sannenzaka. Vi si trovano numerose cose da vedere come il Kiyomizudera, ma non solo.

*Arrivateci a piedi partendo dall'Heian Jingu, arrivando al Kiyomizudera, in 20-30 minuti.*



# Nara

E' l'antica capitale del Giappone, ed è una meta imperdibile se siete a Kyoto dato che per arrivare qua ci vuole solo un'ora, con la JR.

Dalla stazione dovrete camminare circa un quarto d'ora ed il primo tempio che vedrete sarà il **Kofukuji**, dove inizia anche il **Parco di Nara**, in cui si trovano i famosi **cervi**. Date loro da mangiare solo i biscotti che vendono in alcune bancarelle e fate attenzione: sono sempre affamati e pronti a rubarvi dalle mani qualsiasi alimento, che però non fa bene alla loro salute. Proseguite e recatevi all'imponente tempio **Todaiji**, attrazione principale di Nara, al cui interno si trova un Buddha gigante, ma non solo. Lì vicino ci sono i giardini Isuien e Yoshikien. Salendo la collina a fianco al Todai Ji, arriverete in pochi minuti ai templi **Nigatsudo** e **Hokkedo** da cui vedere Nara dall'alto.

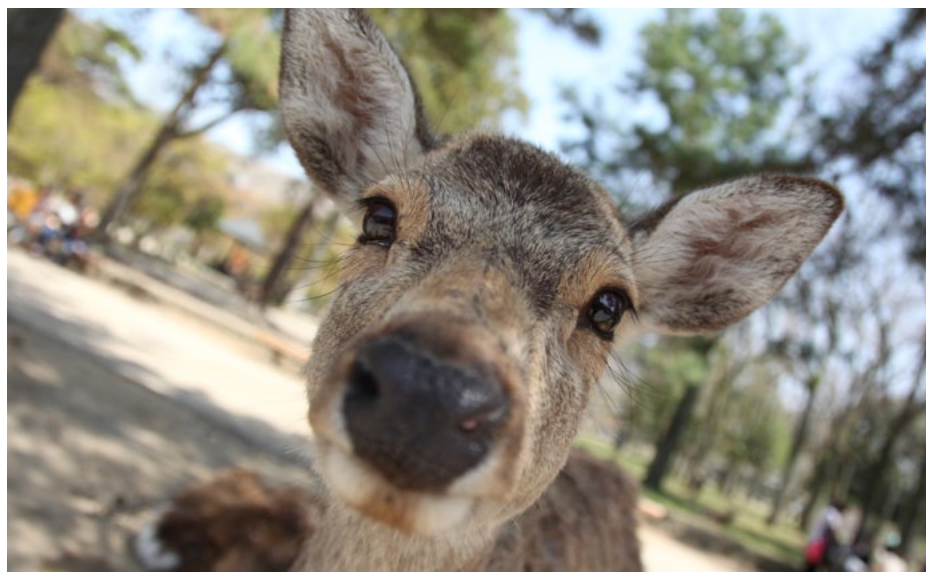
Pranzate vicino alla strada che porta al Todaiji: lì intorno ci sono diversi ristorantini niente male, anche a conduzione familiare.

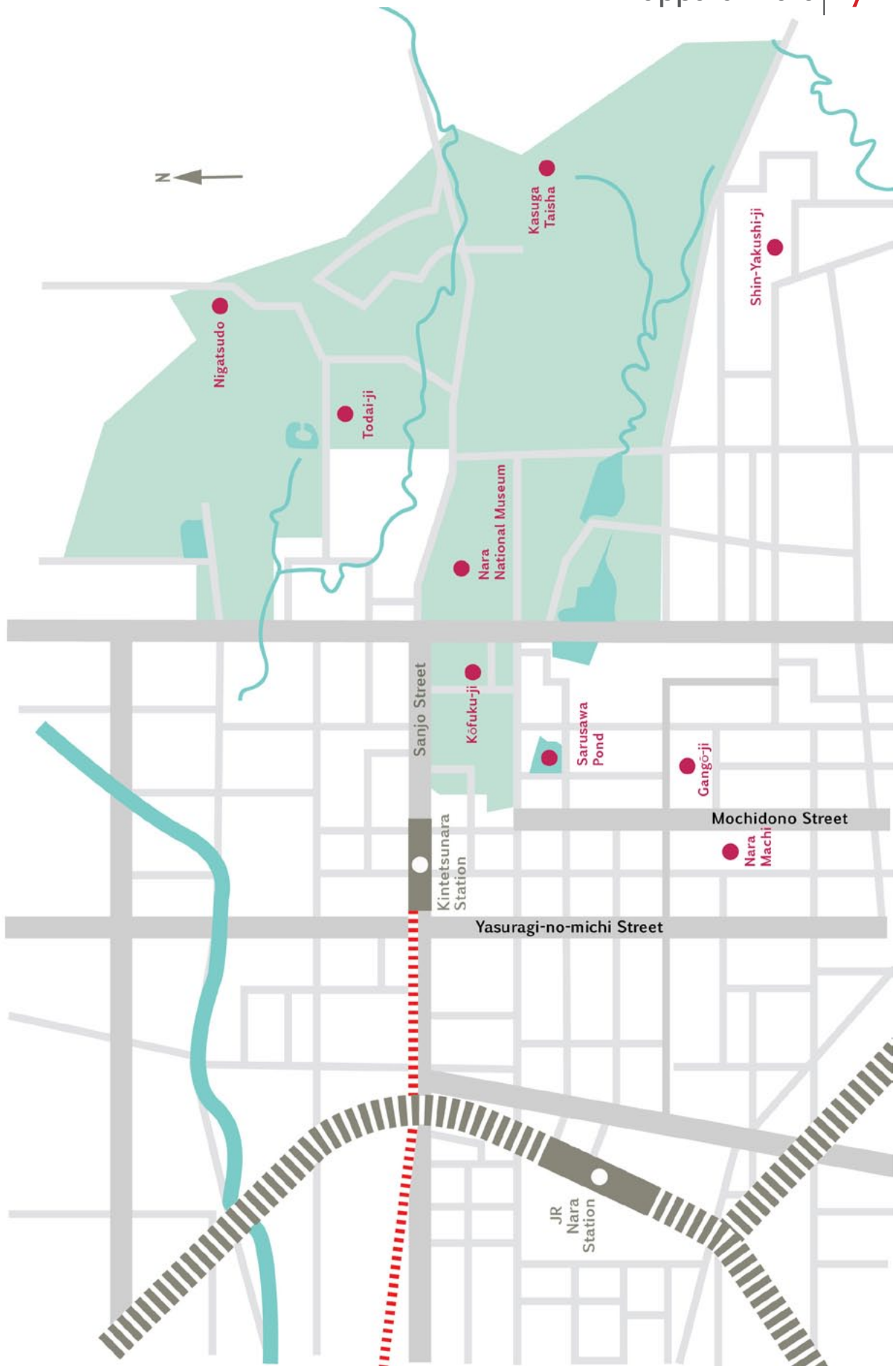
Terminato il pranzo fate un piccolo sforzo andate verso il **Kasuga Taisha**. La salita è leggermente impegnativa, ma ne vale la pena assolutamente. Se vi piacciono i musei non saltate il **Nara National Museum**.

Nel tornare alla stazione fate un giro per **Naramachi** dove



respirare antiche atmosfere e fare qualche acquisto. Se avete fatto tutto con troppa fretta e vi rimangono ancora diverse ore ci sono altri templi da visitare sia a Nara che ad ovest di Nara. Dedicate a Nara una giornata, partendo e tornando da Kyoto.





Piena di vita, caotica ed affascinante..

# Osaka



Il maestoso castello vi riporta a tempi lontani. Da lì prendete il treno e in pochi istanti venite proiettati nel futuro, nel quartiere di Umeda. Magiche serate poi a Namba, più precisamente a Dotonbori, dove il divertimento non finisce mai. Una città che si ama o si odia.



# Dove dormire a Osaka

Potete tranquillamente dormire a Kyoto e venire ad Osaka in giornata.

Se desiderate un hotel ad Osaka, la zona migliore è a *Dotonbori*, dove la sera c'è vita e non vi stuferete mai.

Per alloggi più economici invece puntate su qualcosa fuori dalle zone centrali, magari intorno alla stazione *Shin-Osaka*.

# Dove mangiare a Osaka

Facendo un giro a Dotonbori noterete sicuramente il ristorante *Kani Doraku* che serve granchio in vari modi. Fantastico anche è il ristorante *Chibo* dove trovate l'okonomiyaki, tipico di questa città.

Provate anche i takoyaki che trovate in molte piccole bancarelle.

Sul mio sito trovate altri ristoranti consigliati.

# Spostarsi a Osaka

Ci sono ben 7 società di trasporti e se ci avete messo un po' a capire come spostarvi a Tokyo, ci metterete altrettanto tempo per capire come funzionano i trasporti di Osaka.

Se ci venite solo 1-2 giorni quindi vi consiglio di usare esclusivamente la **JR** (a meno che non vogliate andare in zone non coperte da questa società).

## Il castello di Osaka

Il simbolo del passato della città. Si può visitare anche l'interno. Intorno c'è un largo fossato e i giardini Nishinomaru, splendidi soprattutto in primavera.

*Ci arrivate con la JR Loop Line, scendendo alla fermata Osakajoko.*



## Namba e Dotonbori

La zona più vibrante di Osaka, dà il meglio di sé al calare del Sole.

Da segnalare anche i giardini urbani "Namba Parks", davvero molto particolari.

*Dalla stazione Namba camminate sotto terra nella Namba Walk, e cercate l'uscita per Dotonbori.*



## Umeda

E' la zona a Nord, ottima per lo shopping. Meno chiassosa e più precisa rispetto a Namba. Vi si trovano anche gli edifici Umeda Sky Building e il nuovo Abeno Harukas.

Moderno ed interessante anche l'interno della stazione Osaka.

*Si trova nei pressi della stazione Umeda.*



## Shitennoji e Sumiyoshi

Sono rispettivamente alcuni tra i più vecchi templi e santuari di tutto il Giappone. Da visitare solo se volete vedere ulteriori templi oltre a quelli di Kyoto.

*Al tempio Shitennoji si arriva dalla stazione Shitennoji-mae-Yuhigaoka. Al santuario Sumiyoshi si arriva dalla stazione Sumiyoshi Taisha.*



Dopo la Bomba i tempi sono cambiati..

# Hiroshima e Miyajima



Qualcuno arriva ad Hiroshima pensando sia una città triste e povera di vita, ma non è affatto così: i tempi della terribile Bomba sono finiti. Hiroshima è ora una città attiva, ricca di sorprese.

La vicina isola di Miyajima è un *must* per chi viene qui. Il Museo della Bomba, presso il Parco della Pace, vi darà emozioni forti e non dimenticherete più ciò che vedrete..

Solo a chi si ferma più di un giorno consiglio anche il Castello e il giardino Shukkeien, oltre al centro città.



## **Dove dormire a Hiroshima**

Se vi basta visitare l'isola di Miyajima e il Parco della Pace, potete anche partire la mattina presto da Kyoto e ritornare in serata, ma dovete fare attenzione all'orario dei treni e non avere nessun contrattempo.

Se invece decidete di fermarvi ad Hiroshima per la notte ci sono ottime soluzioni (ma costose) nei ryokan sull'isola di Miyajima.

In alternativa si trovano splendidi hotel a poco prezzo nei dintorni del Parco della Pace, la soluzione ideale per spostarsi in tutta la città.

## **Dove mangiare a Hiroshima**

Sull'isola di Miyajima la specialità sono le ostriche, sia crude che alla griglia.

Ottimi ristoranti si trovano in centro città un po' ovunque, sul mio sito ne trovate alcuni.

## **Spostarsi a Hiroshima**

Non c'è la metropolitana ma fuori dalla stazione trovate i comodi tram che vi portano ovunque. Pagate quando scendete inserendo l'importo nella fessura vicino all'autista.

Per arrivare a Miyajima se partite dalla stazione vi conviene prendere il treno JR, se partite dal Parco della Pace prendete il tram. Arrivati alla stazione Miyajimaguchi prendete poi il traghetto.

## Isola di Miyajima

Se venite ad Hiroshima dovete assolutamente venire qua. E' un'isola patrimonio dell'Unesco, in cui poter visitare il santuario Itsukishima e fare rilassanti passeggiate, anche fino in cima al Monte Misen.

*Prima arrivate a Miyajimaguchi (con treno JR o tram), poi prendete il traghetto.*



## Parco della Pace

La zona che commemora la Bomba che distrusse la città.

C'è un edificio ancora conservato dopo lo scoppio, il toccante Museo della Bomba e un monumento commemorativo.

*Ci arrivate col tram, linea 2 o 6, scendendo alla fermata Genbaku-Domu mae.*



## Castello di Hiroshima

Andate prima al vicino giardino giapponese Shukkeien, poi da lì arrivate al Castello di Hiroshima a piedi.

Andateci solo se vi fermate ad Hiroshima più di un giorno.

*Arrivate al giardino prendendo la linea 9 del tram, scendendo a Shukkeien-mae.*



## Centro della città

Molto più spento rispetto a Tokyo ed Osaka, ma comunque offre moltissime cose da fare e da vedere, oltre a strade coperte che sono ottime in caso di pioggia.

*Dalla stazione prendete i tram 1, 2 o 6 e scendete ad Hacchobori.*



Il Giappone non finisce qua...

# Altre località



Questa guida non include altri splendidi posti. Potrei parlarvi della magia che ho trovato in alcuni villaggi giapponesi (Ouchijuku), di quanto mi sia divertito ad Okinawa, dei fiori di ciliegio che ho visto ad Hirosaki (nel Nord) o delle mangiate di pesce che ho fatto nell'isola di Hokkaido.

Nelle future edizioni di questa guida ve ne parlerò, per ora mi fermo qua...ma sul mio sito trovate molto altro..



Questa guida è stata pubblicata l'1 agosto 2014.

La prossima edizione è prevista per l'1 ottobre 2014,  
scarica sempre **GRATIS** l'ultima edizione aggiornata su  
<http://www.marcotogni.it/guida-giappone>

Puoi contattarmi scrivendo a [marco@marcotogni.it](mailto:marco@marcotogni.it)

Questa guida è protetta da diritto d'autore (© Marco Togni - 2014),  
è vietata la riproduzione anche parziale,  
oltreché la distribuzione, senza il consenso scritto dell'autore.

**Foto, immagini e mappe, sono protette da diritto d'autore (© Marco Togni - 2014)**

Alcune foto sono di altri autori che hanno espressamente dato il consenso all'uso e alla pubblicazione:

*pg5-alto: Dreamstime; pg8-basso-dx: Dreamstime; pg9: Gilgongo, Junpei Abe, Miki Yoshihito; pg11-centro: spinster cardigan;  
pg12-alto: jorge-gobbi, basso: kylehase; pg13-centro: Kojach; pg15-alto: istoletv, basso: OiMax;  
pg16-centro: WikiMedia, basso: procsilas; pg17-alto: Antti T. Nissinen, centro: Dreamstime;  
pg18-alto: Walter Lim, basso: Dreamstime; pg20-prima: Paul Robinson; pg26: Dreamstime;  
pg31-alto-dx: fofje57, basso-sx: Nestor's Blurrylife; pg31-basso-sx: Kyle Hasegawa; pg39-alto: OiMax; Hard Rock: Dreamstime;  
pg41-alto-dx: hkase; pg41-alto-sx: Yoshikazu Takada; basso-dx: Guilhem Vellut;  
pg49-basso-sx: zengame; pag51-alto-sx: tenaciusme, basso-sx: Dreamstime;  
pg52-alto-sx: Kanegen, alto-dx: Guilhem Vellut; pg53-basso-sx: midorisyu;  
pg55-alto: Dreamstime; pg56-basso-sx: OiMax;  
pg57: Tanaka Juuyoh, Paul Mannix, Alberto Carrasco Casado;  
pg58: skyseeker, OiMax, Robert Montgomery, Luke Ma, kanegen; pg59: Dreamstime; pg60: Dreamstime;  
pg62-basso-dx: ajari; pg63-alto-dx: Shuichi Aizawa, basso-dx: Dreamstime;  
pg64: Lazlo Ilyes, Flowizm, Paul and Jill; pg67-castello: JoopDorresteijn;  
pg69-alto-sx: Carl Nenzén Lovén, basso-sx: sanmai, basso-dx: Mith Huang; pg72-basso-sx: Richard Riley, basso-dx: Guwashi999;  
pg73: Dreamstime;*

[www.MarcoTogni.it](http://www.MarcoTogni.it)  
[marco@marcotogni.it](mailto:marco@marcotogni.it)